

**ZAXIS-7 series**

**HITACHI**

**Reliable Solutions**

# ZAXIS 75US

Hitachi Construction Machinery Group

**LANDCROS**

Japanese Excellence—Reliable Solutions



## 油圧ショベル

型式: ZX75US-7  
エンジン定格出力: 42.4 kW (57.6 PS)  
運転質量: 8,280 kg  
バケット容量: 0.13 - 0.33 m<sup>3</sup>

ZX75USK-7  
42.4 kW (57.6 PS)  
9,140 kg  
0.13 - 0.28 m<sup>3</sup>



# Be an Innovator

A side-profile view of a Hitachi excavator's operator's cab. The cab is dark blue with orange accents on the door and rear. The boom of the excavator is visible on the left, also in orange and blue. The background is a dark, textured wall.

その手で、革新を操れ



# 意のままに、力強く、素早く。 ZAXISの魂を受け継ぐ、新スタンダード 新型ZAXIS-7シリーズが、ここに誕生!

新型ZAXIS75USは、生産機械としての基本性能を重視しながら  
新キャブによる快適性の向上、大型モニタの採用と  
AERIAL ANGLE®カメラシステムによる  
機体周囲の映像表示により、安全性を高めました。



特定特殊自動車  
排出ガス2014年基準  
適合車



国土交通省  
低騒音型建設機械  
指定機



2020年燃費基準  
100%達成建設機械



写真は、ZAXIS75USKです。

注:カタログに掲載されている機械の写真はデモンストレーション用に撮影したものです。機械から離れるときは、必ずパイロットシヤットオフレバーをロック位置にしてください。  
本カタログのZAXIS75USの写真には、オプションのMLクレーンが装備されています。さらにZAXIS75USKの写真には、オプションのアシスト配管およびLED キャブ上作業灯が装備されています。

写真は、ZAXIS75USです。

## より機能的に、より安全に。親切なオペレータサポート機能を搭載。

広い空間と最新の装備を備えた

新設計のキャブによる快適性と機能性の追求 P6-7

クリーンな排出ガスと作業量アップで

環境への配慮と生産性を両立 P10-11

お客様の施工現場や工種に適した仕様を選択できます

ZAXIS75USのラインナップ P14-15

周囲映像や施工状況の共有によって

より高い安全性能を実現 P8-9

点検ポイントへの容易なアクセス、楽に清掃できるなど

使い勝手に優れたメンテナンスを実現 P12-13

日立建機が提供するサービスのソリューション

お客様の機械の安定稼働に貢献する  
ConSite®サポートプログラム P16



新型7 シリーズの  
プロモーションムービーをご覧になれます。  
(映像はZAXIS75US / USKです)



広い空間と最新の装備を備えた

# 新設計のキャブによる 快適性と機能性の追求

新型ZAXIS-7の新しいキャブは、スペースの拡大と快適な操作環境を実現し、生産性向上とオペレータの疲労を軽減します。個々の装備は、改良を重ね優れた品質を備えました。コンソールとシートデザイン、ペダルレイアウトは、人間工学を元にオペレータの疲労を少なくするように設計されています。新しい8インチマルチファンクションモニタは、高解像度で反射や映り込みの少ない画面を採用。手元のマルチファンクションコントローラと連動し、多くの情報メニューをすばやくナビゲートできます。オーディオはBluetooth®に対応し、多くのデバイスからの接続が可能になりました。スマートフォンと接続してハンズフリーフォンとしても使用できます。



低反射 8 インチ  
マルチファンクションモニタ **NEW**



マルチファンクションコントローラーと  
スイッチボックス **NEW**



USB充電ポートとホット&クール  
機能付きドリンクホルダ **NEW**



スマートフォンホルダと  
マイク **NEW**



ホット&クール機能付き収納スペース **NEW**



工具不要で高さや角度を調節できる  
アームレスト **NEW** オプション

写真は、ZAXIS75US です。  
ZAXIS75USでは、水準器はオプションです。



周囲映像や施工状況の共有によって

# より高い安全性能を実現

安全に作業することは、プロジェクトを成功させるために最も重視することです。

潜在的な危険から作業者を守るために、新しいZAXIS-7 シリーズは機体周囲の映像を提供します。

キャブのモニターでは、AERIAL ANGLE® カメラシステムを使用した 270 度の俯瞰映像を確認できます。

俯瞰映像と左右後方の各カメラの映像の組み合わせによる 5 つの表示パターンからお好みの映像を選択できます。

さらに、キャブは ROPS (Roll Over Protective Structure) や OPG (Operator Protective Guard) Level 1 に準拠し、機械の転倒や落下物からオペレータを保護します。

**Aerial Angle®** (エアリアルアングル)

機体周囲の映像は 5 つの表示パターンからモニターで確認できます。



AERIAL ANGLE® 全周囲表示例



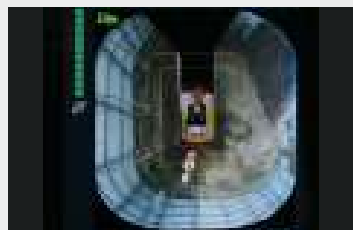
AERIAL ANGLE® スイッチ



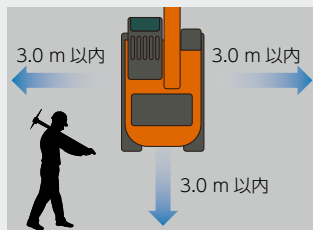
5つの表示パターン

## ステーションナリモード機能

操作開始前に機械の検知エリアに侵入した人や物などの移動体を認識し、警報ブザーと共にモニター上に○マークを表示させ、オペレータに注意を喚起します。



検知モニター画面



検知エリア (目安)

＜注＞ 本機能は、作業前の周囲確認時に接近者（移動体）を目立たせて、オペレータの周囲確認を補助する機能です。なお、機械操作中は、検知機能を停止しています。本機能は、あらゆる条件で移動体を検知するものではありません。システムに頼った操作を行わないでください。ご使用前に、必ず「取扱説明書」をよく読み、正しくお使いください。ZAXIS75USKは、部分的に搭載されない機能があります。

## LED周囲照明 オプション

機体の左右、後方にLEDの周囲照明を用意しました。夜間作業時の目視確認やAERIAL ANGLE®のモニター映像などの視認性を高めることができます。



## LED作業灯

ブーム上のLED作業灯の取り付け位置を見直したことで配光範囲が広がり、夜間作業の操作性が向上しました。



## ワイドビューワイパ NEW

75US HiCAB標準 75USK標準

ワイドビュー機構付きワイパも用意。窓下部にもワイパを追加し、窓拭き面積が従来比183%になりました。



## サイドミラー NEW

サイドミラーは工具を使用しないで2段階に折りたたむことができ、輸送・作業時などのミラー位置の切替が簡単に行えます。

※キャブ前面ガード、またはレインガード装着時は1段階目まで折りたたみ可能です。



## キャブ天窓縦柵ガード NEW

(OPGレベルⅡ(ISO10262:1998))

## キャブ前面上下縦柵ガード NEW

(OPGレベルⅡ(ISO10262:1998))

75USオプション 75USK標準

飛散物からオペレータを保護するガードを用意しています。

※個別選択はできません。



クリーンな排出ガスと作業量アップで

# 環境への配慮と生産性を両立

基本性能となるエンジンは十分なパワーをもたらし、効果的な作業量アップを実現しました。

旋回体のフロア面の高さは従来機より140 mm低く設定されたことでボディの安定性が10 %向上し、重量物アタッチメント装着時の安定感が増しました。

アタッチメント装着時の作業を考慮し、多段流量調整切替、AUX ファンクションレバー（AFL）などを用意することで様々な作業シーンにおいて活用しやすくなりました。

耐久性の面では、樹脂製燃料タンクや強化D-フレームなどの採用により維持管理がしやすくなりました。

## より優れた作業量を実現

新型ZAXIS75USは、従来機に比べて掘削力が8 %向上したことにより作業量が10 %アップしました。

※当社測定方法による、従来機 ZAXIS75US.5 (Pモード比較)



## ハイパフォーマンス&グリーンエンジン

エンジンは 42.4 kWのパワーを保有しながら、最新の排出ガス基準に準拠した環境対応エンジンです。PM(粒子状物質)を低減させるための後処理装置、クールドEGR、コモンレール式燃料噴射システムを備えています。



## 追加カウンタウエイト (430 kg) **NEW** 75USオプション 75USK標準

追加カウンタウエイトも用意しています。重いアタッチメントを取り付けた場合の安定性が向上します。

※装着時、後方超小旋回の指定から外れます。



## 多段流量調整切替 **オプション**

オペレータは、アタッチメントを取り付ける際にアタッチメント配管の流量を調整することで、任意の速度に設定することができます。設定はモニター上で簡単に行うことができ、20~136 L/min(10 L/min毎、13段階)の範囲で詳細に設定できます。



## 樹脂製燃料タンク **NEW**

錆が発生しない樹脂製の燃料タンクを採用し、維持管理が楽になりました。タンク上面は、カバーで覆われており、経年劣化による耐久性向上も考慮しています。



## AUX ファンクションレバー (AFL) **オプション**

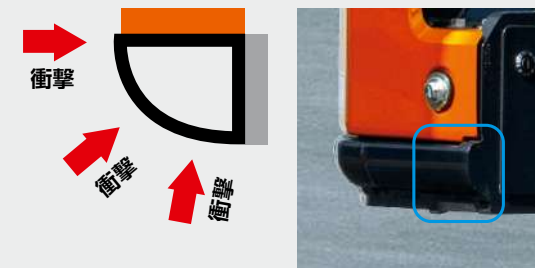
操作レバーについているスイッチでアタッチメント操作が可能です。アタッチメントの作業速度をスイッチのスライド量に応じ調整できるため、ペダル式に比べ長時間の運転にも疲れにくい快適な作業が可能です。

\*アタッチメント基本配管単体の場合は左レバー (AFLは片側のみ) での操作、アシスト配管まで装備されている場合、アシスト配管は右レバーになります。



## 上部旋回体の強化 **NEW**

D型フレームの板厚をアップし、さらに外部からの衝撃に強い構造体としました。







- |                          |                           |
|--------------------------|---------------------------|
| <b>A</b> 燃料フィルタ          | <b>F</b> クーラントリザーブタンク     |
| <b>B</b> 燃料フィルタ（水分離機能付き） | <b>G</b> エアクリーナ           |
| <b>C</b> 旋回ドレンフィルタ       | <b>H</b> バッテリーディスコネクトスイッチ |
| <b>D</b> パイロットフィルタ       | <b>I</b> 作動油タンク           |
| <b>E</b> エンジンオイルフィルタ     |                           |

点検ポイントへの容易なアクセス、楽に清掃できるなど

## 使い勝手に優れたメンテナンスを実現

機械を長持ちさせるには定期的なメンテナンスが必要です。

これらをよりスピーディに便利にできるようあらゆる点で工夫をしています。

例えば、ラジエータ部分の防塵ネットは、工具を使用せずワンタッチで取り外せます。

また、エアコンプレッサなどで清掃した後に簡単に戻すことができ、清掃時間を短縮できます。

さらに各カバーの開口部が広いので、各メンテナンスポイントのアクセス性も優れています。

メンテナンスと清掃にかかる時間が短く、安全に、しっかり整備できる。

それが機能維持と長寿命化につながります。



### アクセスしやすい点検ポイント **NEW**

各種フィルタをポンプ室にまとめて集中配置したことで、地上からのアクセスと整備性が向上しました。



### ワンタッチロック式防塵ネット **NEW**

ワンタッチで取外し取付ができる防塵ネットを採用しました。



### 給油しやすい燃料タンク **NEW**

燃料タンクの給油口を従来機より低く設計したことで、給油作業がしやすくなりました。



### ウィンドウウォッシュタンク **NEW**

設置位置を従来機のエンジンルームからキャブ内に移動し、ウィンドウウォッシャの補充と管理が容易になりました。



### 工具箱 **NEW**

機体前方部分に工具箱を設置しました。グリスガンなど収納できます。



お客様の施工現場や工種に適した仕様を選択できます

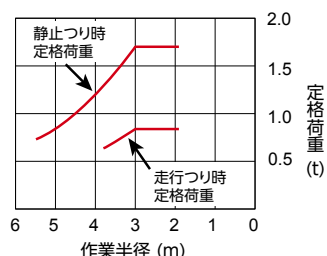
# ZAXIS 75US のラインナップ

## MLクレーン仕様機

### ZAXIS75US / ZAXIS75USK

法律で定める構造と安全装置を装備し、移動式クレーン構造規格および日本クレーン協会規格 (JCAS2205-1998, JCAS2005-2007) に合致した小型移動式クローラクレーンです。また、耐久性の高いフロント姿勢センサを採用した新しいML クレーンです。

定格荷重曲線



#### 運転資格

クレーン作業には「小型移動式クレーン運転技能講習」の修了が必要です。また、玉掛け作業は「玉掛け技能講習」の修了が必要です。

本ページの写真はカタログ撮影用の姿勢です。  
機械を離れるときは、必ず作業装置を接地させてください。

最大つり上げ能力: 1.7 t (作業半径3.0 m 以下)

#### ワンタッチ式格納フック

ワンタッチで、フックの固定と取外しができる便利な格納構造です。



#### 過負荷警報装置 (マルチモニタ)

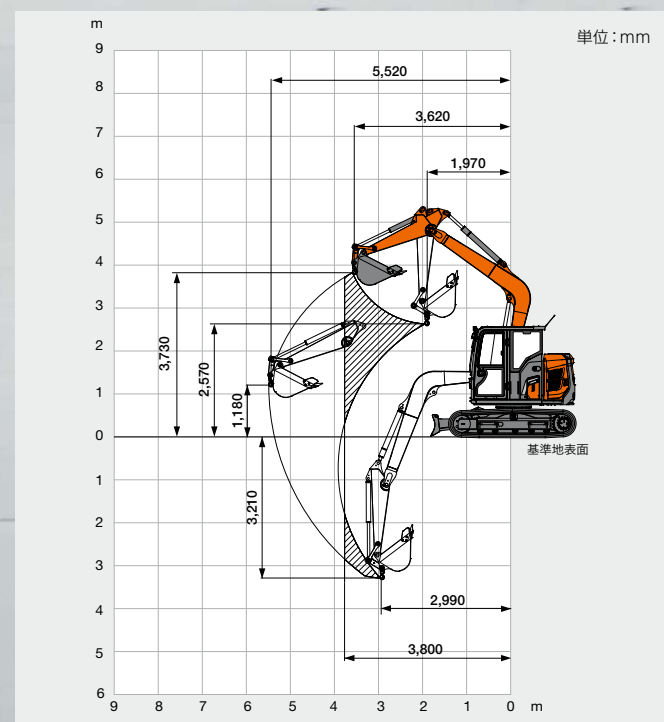
実荷重・定格荷重・作業半径・作業高さを同時に表示できます。



#### 走行つり対応

JCA規格に合致した走行つり時定格荷重を設定しました。  
走行操作を行うと自動的に「走行つり時定格荷重」に切り替わります。

作業範囲図 (つり作業時) / 標準アーム (1.62 m) 装着時

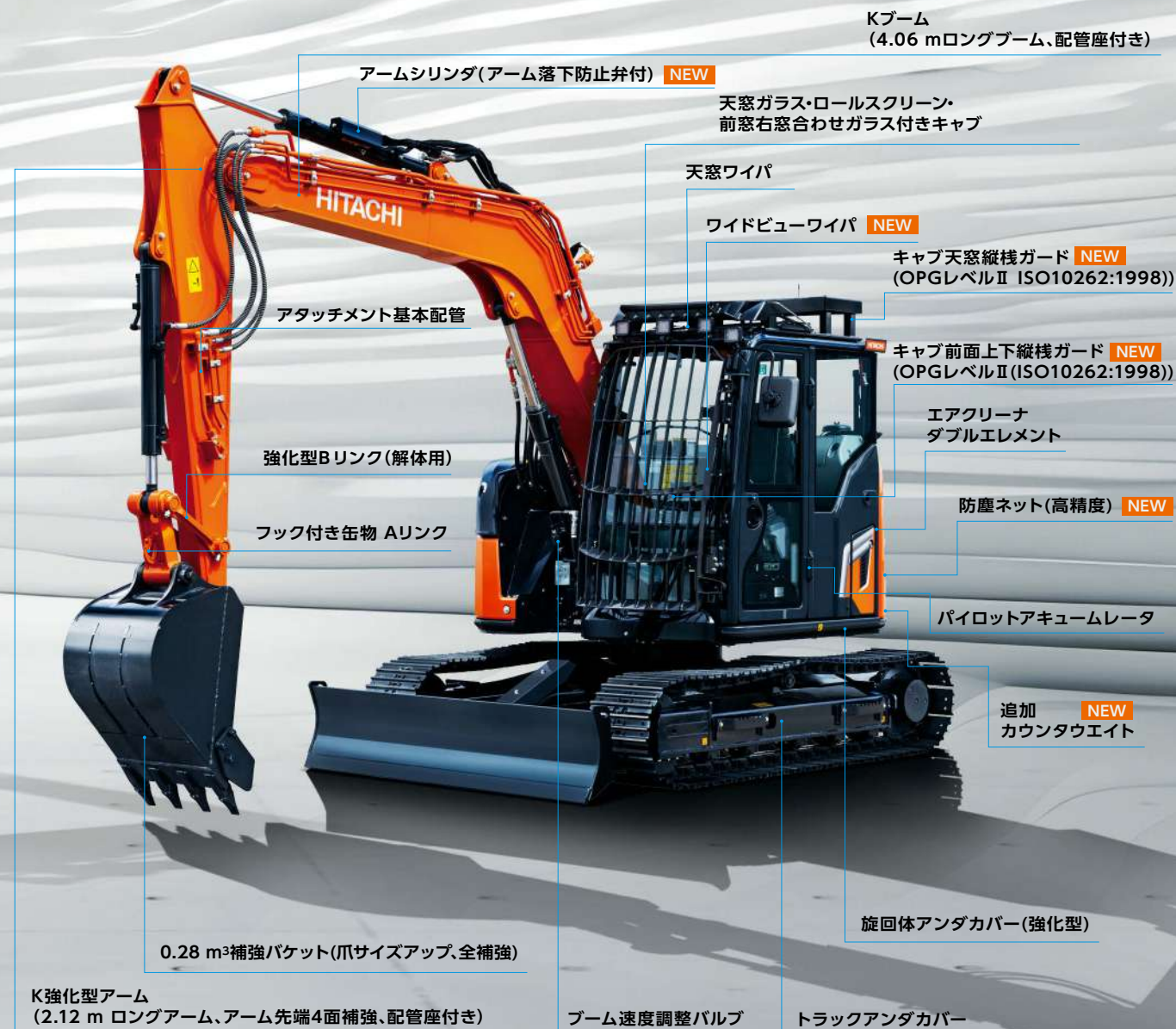


〈注〉シューラフ高さを含まません。  
・数値は、鉄クローラ装着時の値です。  
・斜線部の範囲は走行つり荷可能範囲を示しています。

## 解体仕様機

### ZAXIS75USK

解体現場に必要な装備を標準装備しました。解体仕様専用Kキャブを新採用し、使い易さが向上しました。



ZAXIS75USKの写真には、オプションのアシスト配管およびLED キャブ上作業灯が装備されています。

#### 本体丸つり用ブラケット **NEW** 75USKオプション

ブームに2点、カウンタウエイトに2点のつりポイントを設定し、4点で安定した機体の丸つりが可能です。

なお、カウンタウエイトのつり用ブラケット部はZX75USK標準装備ですが、ブーム部はオプションの4.06 m ブーム (配管座付き、本体つり具付き) を選択ください。





## 日立建機が提供するサービスのソリューション

お客様の機械の安定稼働に貢献する  
ConSite® サポートプログラム



日立建機は最新のICT技術を使用したConSiteでお客様の毎日のビジネスをサポートします。ConSiteはお客様の機械の安定稼働に貢献するサービスです。日立建機独自の長年の開発、テクノロジーから生まれたレポートがお客様の機械の稼働効率の向上、効率的な運用に貢献します。



## 定期レポート

一台ごとの機械稼働状況を定期的にレポートします。

配信タイミング…毎月月初（前月情報）

レポート内容……機械稼働状況、ECO運転、  
部位別稼働時間、  
推定稼働時間、  
ラジエータ水温の説明など

## 緊急レポート

機械に装着されたセンサから緊急性のあるアラームが発報された際に、アラーム内容をタイムリーにメールでレポートします。パソコン、携帯電話、スマートフォンで受信できます（通信形態は e メール）。

配信タイミング…都度（アラーム発生時）

レポート内容……マシンダウンにつながるアラーム  
(エンジン出力ダウン) など



ConSite の説明動画を  
ご覧になれます。



# ConSite® Pocket

機械情報をパソコンから利用できる Global e-Service Owner's Site に加えて、スマートフォンのアプリから情報を確認できる ConSite Pocket も用意しています。

- 定期レポート、緊急レポート、機械の稼働位置をスマートフォンから確認できます
- 緊急レポート発生時は、プッシュ通知で即座にお知らせします。



## ConSite® Shot

機械の日常点検及びレンタル入出庫管理をスマートフォンで簡単に行えるアプリです。

- 質の高い点検報告書が簡単に作れ、お客様社内または販売協力店との情報共有が簡単にできるようになります。
- レンタル機械をお持ちのお客様は、入庫点検時にも利用できます。



アプリはこちらから



定期レポート

機械検索

位置情報



負荷状態

## レンタル入出庫点検

カメラ撮影

アプリはこちらから



**ConSite® Air** **NEW**

OTA (Over The Air/無線経由) を用い遠隔地から、機械の状態診断とソフトウェア更新を行うサービスソリューションです。

- エラーコード表示やセンサデータなどの機械状態を迅速に確認でき、機械のトラブルによるダウンタイムを低減できます。
- ソフトウェアの更新を遠隔で行うことで、お客様の機械を休止する時間を低減できます。

# MEMO

This image shows a single sheet of white paper with horizontal ruling lines. The lines are evenly spaced and run across the width of the page. There are no margins, text, or other markings on the paper.



## SPECIFICATIONS

エンジン	
名称	4TNV98C
型式	水冷式4気筒直接噴射式 電子制御式
吸気装置	クールドEGR
後処理装置	マフラフィルタ
気筒数	4
定格出力	
ISO 14396 : 2002	42.4 kW / 2,000 min <sup>-1</sup> (57.6 PS / 2,000 rpm)
ISO 9249 : 2007 (JIS D0006 : 2010)	41.8 kW / 2,000 min <sup>-1</sup> (56.8 PS / 2,000 rpm)
最大トルク	233 Nm / 1,300 min <sup>-1</sup> (24 kgfm / 1,300 rpm)
総行程容積	3,318 L (3,318 cc)
内径 × 行程	98 mm × 110 mm
バッテリー	2 × 12 V

油圧装置				
油圧ポンプ形式				
主ポンプ	可変容量形ピストン式 x 3			
最大流量	2 x 72 L/min			
	1 x 56 L/min			
パイロットポンプ	歯車式 x1			
最大流量	20.0 L/min			
モータ形式				
走行油圧モータ形式	可変容量形ピストン式 x 2			
旋回油圧モータ形式	定容量形ピストン式 x 1			
リリーフ弁セッティング				
主リリーフ弁セット圧	28 MPa			
旋回路	26.5 MPa			
走行回路	31.4 MPa			
パイロット回路	3.9 MPa			
油圧シリンダ				
ZX75US-7 / ZX75USK-7				
	個数	内径	ロッド径	ストローク
ブーム	1	115 mm	70 mm	885 mm
アーム	1	95 mm	60 mm	900 mm
バケット	1	85 mm	55 mm	730 mm
ブレード	1	120 mm	70 mm	145 mm

上部旋回体	
旋回体フレーム構造	
Dセクションフレームによる、強化構造。	
旋回装置	
旋回速度	10.1 min <sup>-1</sup> (10.1 rpm)
旋回トルク	16.6 kNm

下部走行体		
上下のローラとシューの数(片側)		
	ZX75US-7	ZX75USK-7
上ローラ	1	1
下ローラ	5	5
トラックシュー	40	40
走行装置		
走行速度	高 : 5.0 km/h	
	低 : 3.1 km/h	
最大けん引力	65.2 kN	
登坂能力	70 % (35 度)	

油類の容量	
燃料タンク容量(軽油)	125 L
エンジン冷却水量	13.1 L
エンジンオイル容量	12.3 L
走行装置	1.3 L
作動油量	100 L
交換油量	52.0 L

排出ガス規制届出情報	
特定特殊自動車の車名および型式	日立 DEWA
特定原動機の名称および型式	YDN-4TNV98C

質量と接地圧								
運転質量&接地圧			ZX75US-7* <sup>1</sup>			ZX75USK-7* <sup>2</sup>		
ブーム			モノブーム			Kブーム		
シュータイプ	シュー幅 (mm)	アーム長さ (m)	運転質量	接地圧		運転質量	接地圧	
			kg	kPa	kgf / cm <sup>2</sup>	kg	kPa	kgf / cm <sup>2</sup>
グローサシュー	450	1.62	8,280	37	0.38	—	—	—
		2.12	8,320	37	0.38	9,140	41	0.42
	600	1.62	8,460	28	0.29	—	—	—
		2.12	8,500	28	0.29	9,320	31	0.32
フラットシュー	450	1.62	8,460	37	0.38	—	—	—
		2.12	8,500	37	0.38	9,320	41	0.42
グローサシュー (ボルトオンパット付)	450	1.62	8,620	38	0.39	—	—	—
		2.12	8,660	38	0.39	9,480	41	0.42
ゴムクローラシュー	450	1.62	8,190	36	0.37	—	—	—
		2.12	8,230	36	0.37	—	—	—
パッドクローラシュー	450	1.62	8,230	36	0.37	—	—	—
		2.12	8,360	36	0.37	9,180	40	0.41

\* 1 印は 0.28 m<sup>3</sup>(JIS A8403-4 : 2012 )バケツ (211 kg)とカウンタウエイト (1,165 kg)とブレード (480 kg)を含みます。  
\* 2 印は 0.28 m<sup>3</sup>(JIS A8403-4 : 2012 )バケツ (デカ爪フル補強) (256 kg)と追加カウンタウエイト (1,595 kg)とブレード (480 kg)を含みます。  
ブレードは要求によって脱着可能。

バケット&アーム最大掘削力			
	ZX75US-7		ZX75USK-7
ブーム	モノブーム		Kブーム
アーム長さ (m)	1.62	2.12	2.12
バケット JIS A8403-5 : 2010	57.5 kN		57.5 kN
アーム JIS A8403-5 : 2010	40.2 kN	34.5 kN	34.5 kN

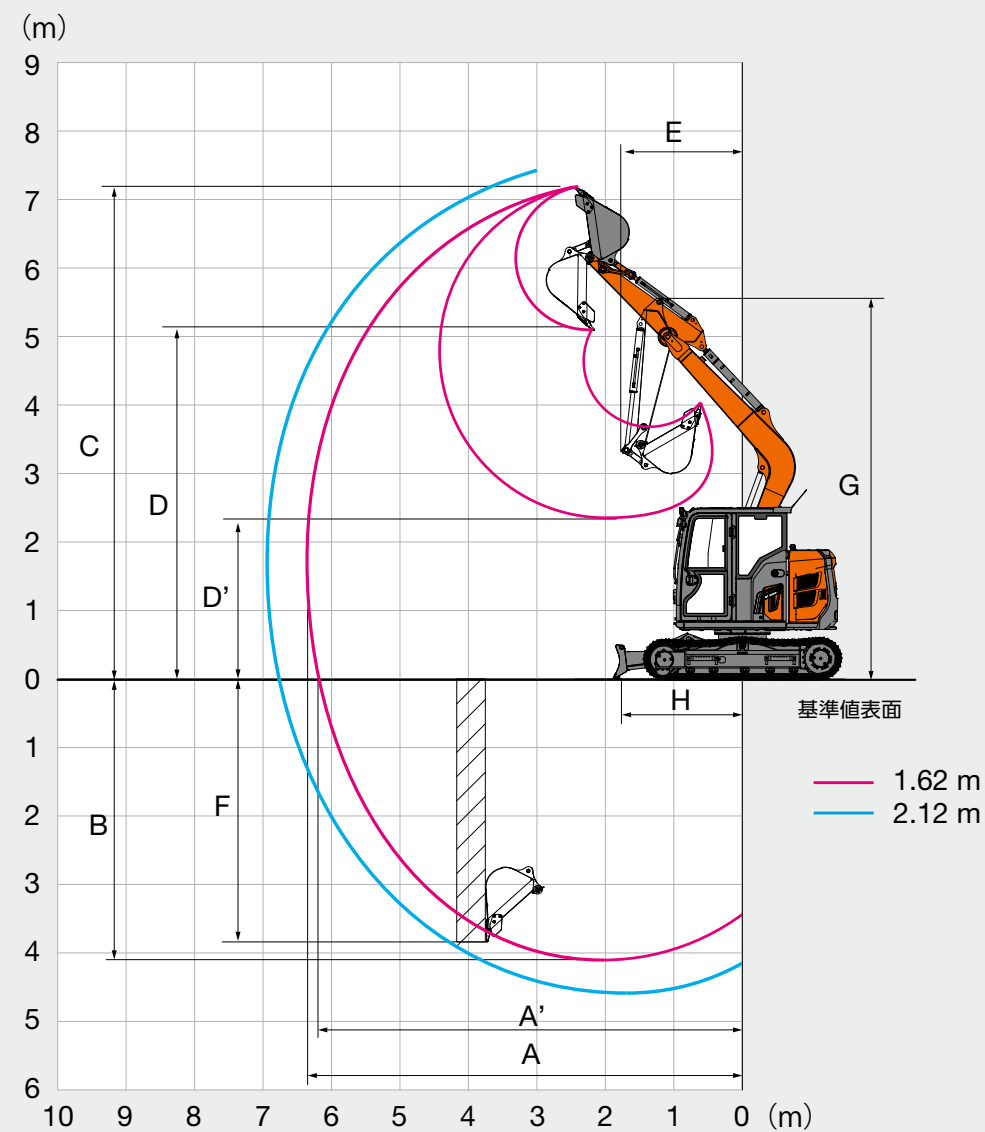
◎：一般掘削    ○：輕掘削    ◇：法面作業用    ×：使用不可

各種バケット								
	容量 m <sup>3</sup>		幅 mm		つめ数 本	ZX75US-7 標準タイプ		ZX75USK-7 解体仕様機 (ハイグレードタイプ)
	山積 JIS A8403-4:2012 (旧規格)	平積	サイドカット 無し	サイドカット 含む		標準アーム 1.62 m	ロングアーム 2.12 m	K アーム 2.12 m
バケット	0.13 (0.12)	0.11	360	440	3	⊙*3	⊙*3	⊙*3
	0.17 (0.15)	0.13	450	550	3	⊙*3	⊙*3	⊙*3
	0.19 (0.17)	0.15	490	590	3	⊙*3	⊙*3	⊙*3
	0.23 (0.20)	0.17	560	660	3	⊙*3	⊙*3	⊙*3
	0.28 (0.24)	0.21	660	760	4	標準⊙	⊙	⊙*3
	0.33 (0.29)	0.24	770	870	5	○	×	×
バケット (つめサイズアップ)	0.23 (0.20)	0.17	560	660	3	⊙*3	⊙*3	⊙*3
	0.28 (0.24)	0.21	660	760	4	⊙	⊙	標準(フル補強) ⊙
	0.33 (0.29)	0.24	770	870	5	○	×	×
バケット補強付き	0.28 (0.24)	0.21	660	760	4	⊙	⊙	⊙*3
法面バケット	—		1,500 x 750		—	◇*3	◇*3	×

\* 3 印は、MLクレーン仕様では選択できません。



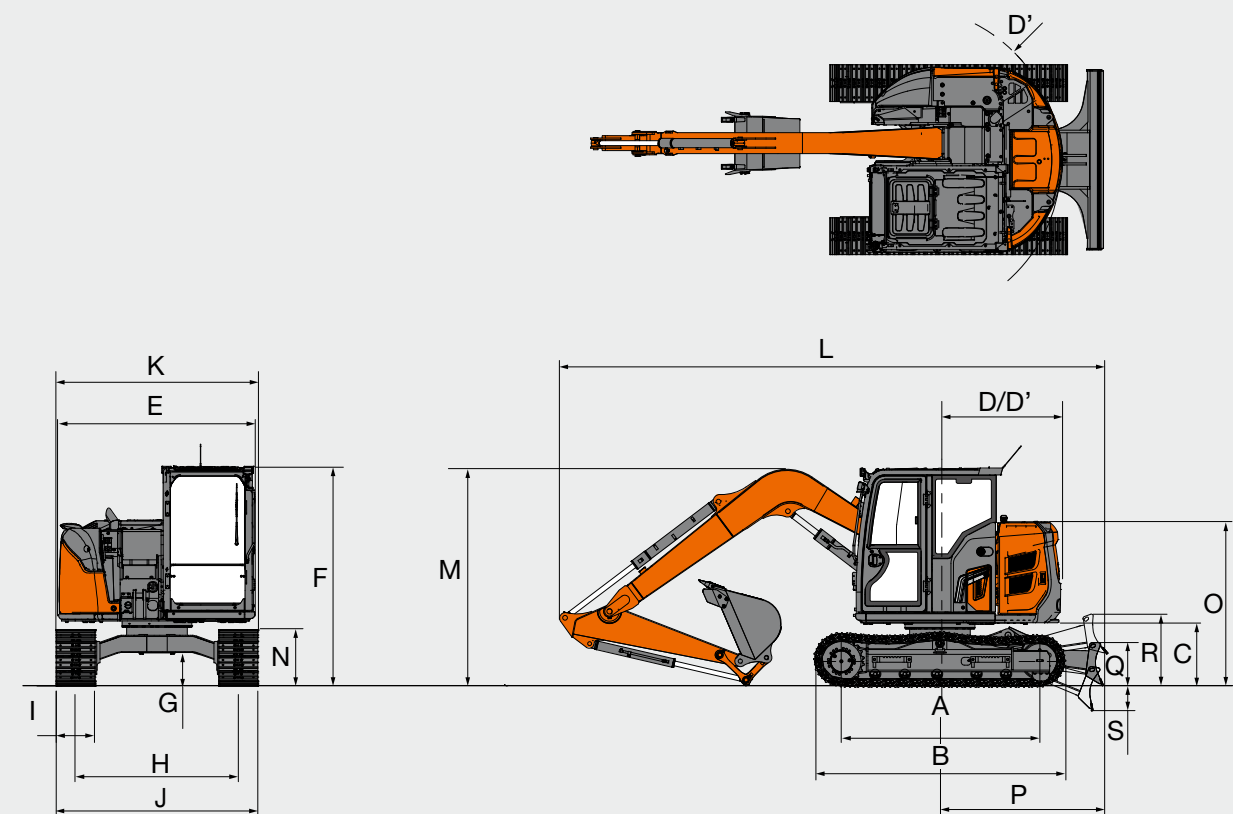
作業範囲



型 式	ZX75US-7	
ブーム長さ	3.72 m	
アーム長さ	1.62 m	2.12 m
A 最大掘削半径	6,380	6,870
A' 最大掘削半径 (地上)	6,220	6,720
*B 最大掘削深さ	4,150	4,650
*C 最大掘削高さ	7,180	7,580
*D 最大ダンプ高さ	5,080	5,480
*D' 最小ダンプ高さ	2,360	1,950
E フロント最小旋回半径	1,760	2,120
*F 最大垂直掘削深さ	3,730	4,260
*G フロント最小旋回半径時高さ	5,550	5,570
H 床面仕上げ最小半径	1,720	1,630

〈注〉 \*印はシューラグ高さを含みません。

寸法



型 式	ZX75US-7
A タンブラ中心距離	2,295
B クローラ全長	2,900
*C 旋回体後部下端高さ	720
D 後端長さ	1,390
D' 後端旋回体半径	1,390
E 旋回体全幅	2,260
F キャブ高さ	2,530
*G 最低地上高	360
H トラックゲージ幅	1,870
I シュー幅	450
J クローラ全幅	2,320
K 全幅	2,320
L 全長	
アーム長さ 1.62 m	6,270
アーム長さ 2.12 m	6,330
M 全高	
アーム長さ 1.62 m	2,650
アーム長さ 2.12 m	2,930
N シュー高さ	610
O エンジンカバー高さ	1,880
P ブレード取付水平距離	1,890
Q ブレード高さ	472
R ブレード最大上昇量	370
S ブレード最大下降量	290

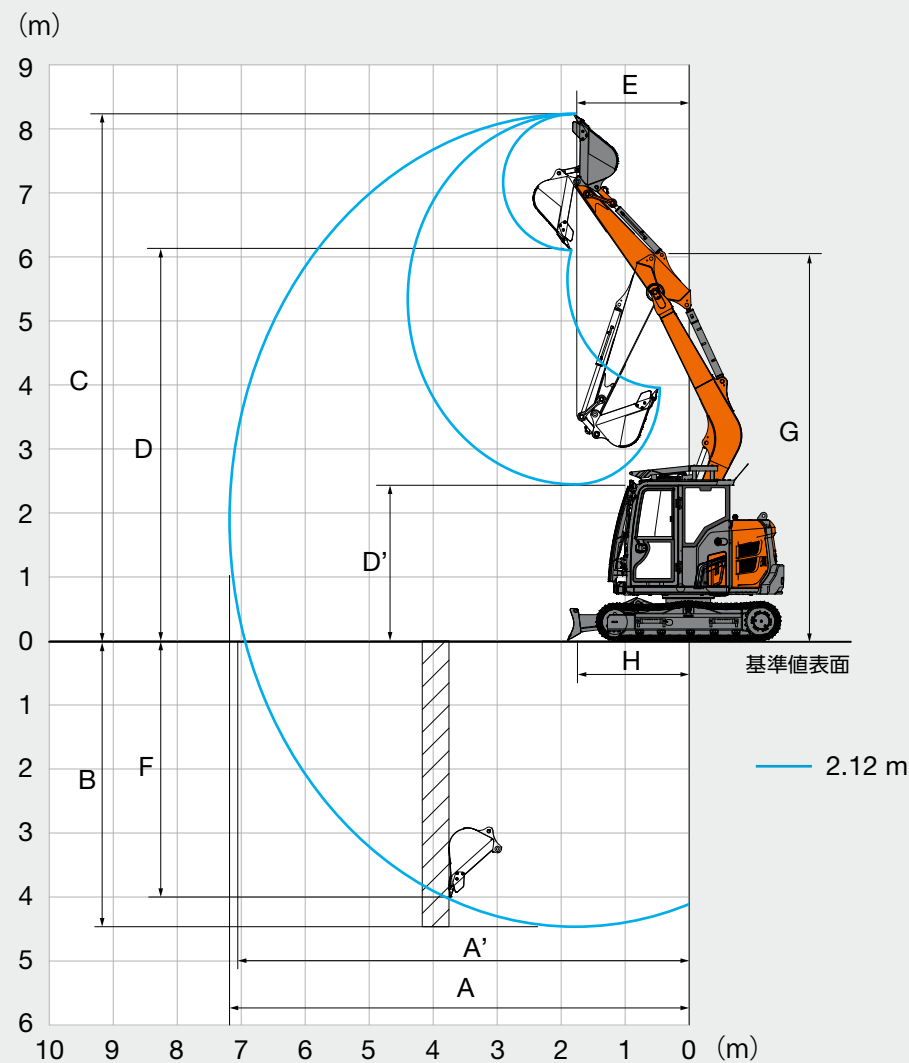
〈注〉 \*印はシューラグ高さを含みません。



SPECIFICATIONS

ZX75USK-7

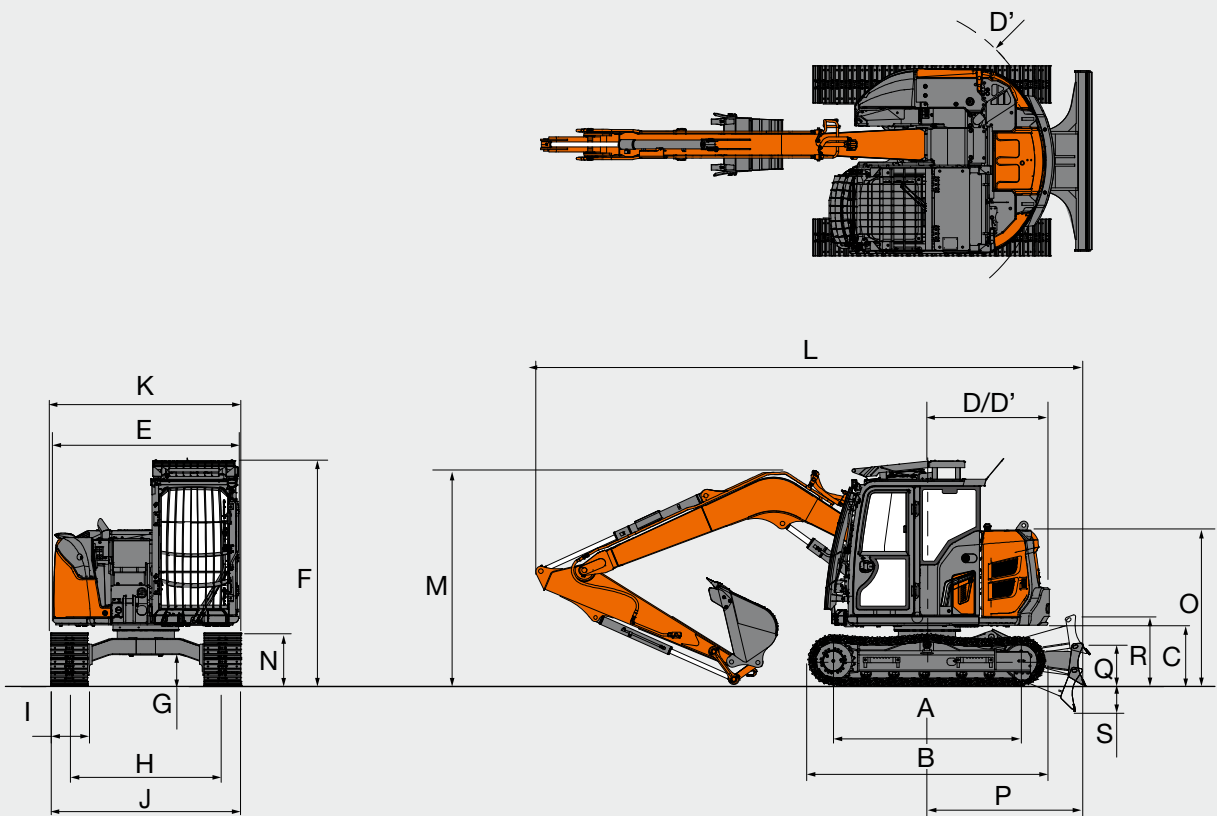
作業範囲



型 式	ZX75USK-7
ブーム長さ	4.06 m (Kブーム)
アーム長さ	2.12 m (Kアーム)
A 最大掘削半径	7,180
A' 最大掘削半径 (地上)	7,040
*B 最大掘削深さ	4,430
*C 最大掘削高さ	8,230
*D 最大ダンプ高さ	6,120
*D' 最小ダンプ高さ	2,470
E フロント最小旋回半径	1,740
*F 最大垂直掘削深さ	4,000
*G フロント最小旋回半径時高さ	6,030
H 床面仕上げ最小半径	1,800

〈注〉 \*印はシューラグ高さを含みません。

寸法



型 式	ZX75USK-7
アーム長さ	2.12 m (Kアーム)
A タンブラ中心距離	2,295
B クローラ全長	2,900
*C 旋回体後部下端高さ	720
D 後端長さ	1,490
D' 後端旋回体半径	1,490
E 旋回体全幅	2,260
F キャブ高さ	2,760
*G 最低地上高	360
H トラックゲージ幅	1,870
I シュー幅	450
J クローラ全幅	2,320
K 全幅	2,320
L 全長	6,670
M 全高	2,760
N シュー高さ	610
O エンジンカバー高さ	1,880
P ブレード取付水平距離	1,890
Q ブレード高さ	472
R ブレード最大上昇量	370
S ブレード最大下降量	290

〈注〉 \*印はシューラグ高さを含みません。



SPECIFICATIONS

装備品一覧

エンジン	ZX75US-7	ZX75USK-7
マフラフィルタ	●	●
エアクリーナダブルフィルタ	○	●
減圧弁付乾式エアフィルタ (エアフィルタ制限表示付)	●	●
エンジンオイルドレンカプラー	●	●
オートアイドルリングストップ	●	●
オートアイドル	●	●
オルタネータ 24 V・60 A	●	●
カートリッジ式エンジンオイルフィルタ	●	●
二層式燃料メインフィルタ	●	●
燃料供給ポンプ	○	○
特定特殊自動車排ガス 2014 年基準適合エンジン	●	●
燃料クローラ	●	●
燃料プレフィルタ (水分離機能付き)	●	●
ファンガード	●	●
ブレクリーナ付きエアクリーナ*1	○	○
ラジエーターリザーブタンク	●	●
防塵ネット	●	—
高精度防塵ネット	○	●
ConSite OIL (エンジンオイル)	○	○
PWR/ECO エンジンモードコントロール	●	●

油圧システム	ZX75US-7	ZX75USK-7
アーム速度調整バルブ	○	○
アーム落下防止弁 (カバー付き)	○	●
アンチドリフトバルブ	●	●
コントロールバルブの予備ポート	●	●
作業モード (掘削 / アタッチメント)	●	●
サクションフィルタ	●	●
作動油タンク (高性能フルフローフィルタ付き)	○	●
旋回ドレインフィルタ	●	●
多段流量調整切替	○	○
パケット速度調整バルブ	○	○
パイロットフィルタ	●	●
ブーム速度調整バルブ	—	●
ブーム落下防止弁 (カバー付き)	○	○
ブレーカとクラッシャ用の可変リリーフバルブ	○	●
ConSite OIL (作動油)	○	○
油圧パイロット式操作レバー	●	●
エンジン回転速度制御	●	●
メインポンプ吐出圧センサ・作動油温センサ	●	●
走行自動 2 速	●	●

\* 1 印は、エアクリーナダブルフィルタと同時装着。

キャブ	ZX75US-7		ZX75USK-7
	STD CAB	Hi CAB	K CAB
AUX ファンクションレバー (AFL)	○	○	○
ウィンドウウォッシャ (前窓 1 カ所)	●	—	—
ウィンドウウォッシャ (前窓 2 カ所)	—	●	●
コンソール前方ドリンクホルダ	●	●	●
エアコン送風機能付きドリンクホルダ	●	●	●
液体封入式キャブマウント	●	●	●
エンジン停止スイッチ	●	●	●
回転式ルーバ (デフロスタ)	●	●	●
外気導入式加圧フルオートエアコン	●	●	●
間欠機能付きワイパ	●	●	●
キャブ前面上網ガード*5	○	—	—
キャブ前面上縦線ガード*5	○	—	—
キャブ前面下網ガード	○	—	—
キャブ前面下縦線ガード	○	—	—
キャブ右窓ガードパイプ	●	●	●
強化ガラス窓	●	●	●
合わせガラス窓 (前面)	—	●	●
緊急脱出用ハンマ	●	●	●
ゴム製ラジオアンテナ	●	●	●
小物入れ	●	●	●
操作レバー自動ロック	●	●	●
サイドミラー (左)	●	●	●
サンスクリーンローラタイプ (フロント)	—	●	●
シート:固定シート (布張り)(ヒータ付き)	●	●	●
シート:エアサスペンションシート (布張り) (ヒータ付き)	○	○	○
巻取り式シートベルト (リマインダ機能付き)	●	●	●
スマートフォンホルダ	●	●	●
透明天窓	—	—	●
NS キー	●	●	●
電子キーロックシステム*2	○	○	○
H 800 キー	○	○	○
ホーン	●	●	●
ドキュメントホルダ	●	●	●
パイロットシャットオフレバー	●	●	●
ハンズフリー通話デバイス	●	●	●
フットレスト	●	●	●
フロアマット (分割式)	●	●	●
リアトレイ	●	●	●
レインガード (OPGフロントガードなし)*3*5	○	○	—
ワイドビューワイパ	—	●	●
天窓ワイパ	—	—	●
ワンタッチ前窓ロック(解除レバー)	●	●	●
Bluetooth® 接続対応 AM-FMラジオ	●	●	●
ROPS対応キャブ (ISO 12117-2 : 2008準拠)	●	●	●
LEDルームライト	●	●	●
キャブ天窓縦線ガード (OPGLレベルII (ISO 10262 : 1998))*4	○	○	●
キャブ前面上下縦線ガード (OPGLレベルII (ISO 10262 : 1998))*5	○	○	●
USB充電ポート	●	●	●
2 スピーカ	●	●	●
8 インチモニタ	●	●	●
12 V電源	●	●	●
消火器取付座	●	●	●
プッシュボタンローアイドル	●	●	●

\* 2 印は、タンキー機能と併用することはできません。  
\* 3 印は、キャブ前面上網ガードを装着する場合、取り付けできません。  
\* 4 印は、パケットと干渉します。  
\* 5 印は、キャブサイドミラー2段贈目の折りたたみは干渉します。

●：標準装備 ○：オプション △：受注後生産 —：設定無し

ライト	ZX75US-7	ZX75USK-7
回転灯 (MLクレーン)	○	○
回転灯 (旋回警報装置)	○	○
LEDキャブ上作業灯 (3個)	○	○
LED作業灯 (ブーム右側/キャブ左前)	●	●
LED周囲照明	○	○

上部旋回体	ZX75US-7	ZX75USK-7
工具箱 (鍵付き)	●	●
旋回輪リモート給脂	●	●
旋回体アングカパー	●	—
旋回体アングカパー (強化型:4.5 mm)	○	●
旋回パーキングブレーキ	●	●
燃料レベルフロート	●	●
バッテリー (2 × 12 V)	●	●
バッテリーディスコネクトスイッチ (2 way)	●	●
1,165 kg カウンタウエイト	●	—
1,180 kg カウンタウエイト (本体つり具付き)	—	●
430 kg 追加カウンタウエイト*6	○	●
セレクタバルブ式マルチレバー (4 way)	○	○

\* 6 印は、450 mmシュー装着時にカウンタウエイト後端がシュー幅を超えるため、後方超小旋回機の指定内容から外れます。

下部走行体	ZX75US-7	ZX75USK-7
ブレード(溶接エッジ) (2,320 mm)	●	●
ブレード(溶接エッジ) (2,470 mm)*7	○	○
ブレード(ボルトオンカッティングエッジ) (2,320 mm)	△	△
走行モータカバー	●	●
タイダウンブラケット (4 個)	●	●
駐車ブレーキ	●	●
トラックアングカパー	○	●
450 mm グローサシュー (パッド用 穴付き)	●	●
600 mm グローサシュー (パッド用 穴付き)	○	○*8
450 mm フラットシュー	○	○
500 mm 三角シュー*9	○	○*8
600 mm 三角シュー*9	○	○*8
700 mm 三角シュー*9	○	○*8
450 mm ゴムクローラ	○	—
450 mm 分割式パッドクローラシュー	○	○
450 mm グローサシュー (ボルトオン パット付き)	○	○

\* 7 印は、600 mmシュー、600 mm三角シュー時。  
\* 8 印は、600 mm グローサシューと三角シューは軟弱土質用ですのでK仕様機装着時はご注意ください。  
\* 9 印は、MLクレーンとの併用不可。

●：標準装備 ○：オプション △：受注後生産 —：設定無し

フロントアタッチメント	ZX75US-7	ZX75USK-7
強化樹脂製スラストプレート	●	●
HNブッシュ	●	●
パケットAリンク	●	—
パケットAリンク (MLクレーン用フック付き)	○	○
パケットAリンク (フック付き缶物)	○	●
パケットBリンク	●	—
フランジ付きピン	●	●
強化型パケットBリンク	○	●
WC (タングステンカーバイド) 溶射	●	●
ダストシール付きパケットピン	●	●
0.28 m³ パケット	●	—
0.28 m³ パケット (フル補強、デカつめ)	○	●
1.62 m アーム	●	—
1.62 m アーム (配管座付き)	○	—
1.62 m アーム (下面補強)	○	—
1.62 m アーム (下面補強)(配管座付き)	○	—
1.62 m アーム (上下面補強)(配管座付き)	○	—
1.62 m アーム (4面補強)(配管座付き)	○	—
2.12 m アーム	○	—
2.12 m アーム (配管座付き)	○	—
2.12 m アーム (下面補強)	○	—
2.12 m アーム (下面補強)(配管座付き)	○	—
2.12 m アーム (上下面補強)(配管座付き)	○	—
2.12 m アーム (4面補強)(配管座付き)	○	●
3.72 m ブーム	●	—
3.72 m ブーム (配管座付き)	○	—
4.06 m ブーム (配管座付き)	—	●
4.06 m ブーム (配管座付き)(本体つり具付き)	—	○
アシスト配管*10	○	○
・ アディショナルポンプ (モータアタッチメント用)	○	○
・ PTO/バルブ用品 (シリンドアアタッチメント用)	○	○
アタッチメント基本配管	○	●
パイロットアキュムレータ	○	●
ブレーカ、破砕機共用配管 (NPK)	○	—
ブレーカ、破砕機共用配管 (NPK以外)*11	○	●
アタッチメント速度切替え配管 (2 ポンプ合流)	○	●

\* 10 印は、アシスト配管選択時の油圧源の標準設定はアディショナルポンプになります。  
PTO/バルブ用品も選択可。  
\* 11 印は、NPKのブレーカ配管の場合もご使用になれます。

その他	ZX75US-7	ZX75USK-7
情報コントローラ	●	●
衛星通信端末	△	△
走行警報装置	○	○
旋回警報装置	○	○
付属工具	●	●
AERIAL ANGLE® (ステーションナリモード付き)	●	●
ConSite®	●	●
Global e-Service Owner’s site (携帯通信ユニット)	●	●
MLクレーン	○	○



MEMO

Lined area for writing on page 26.

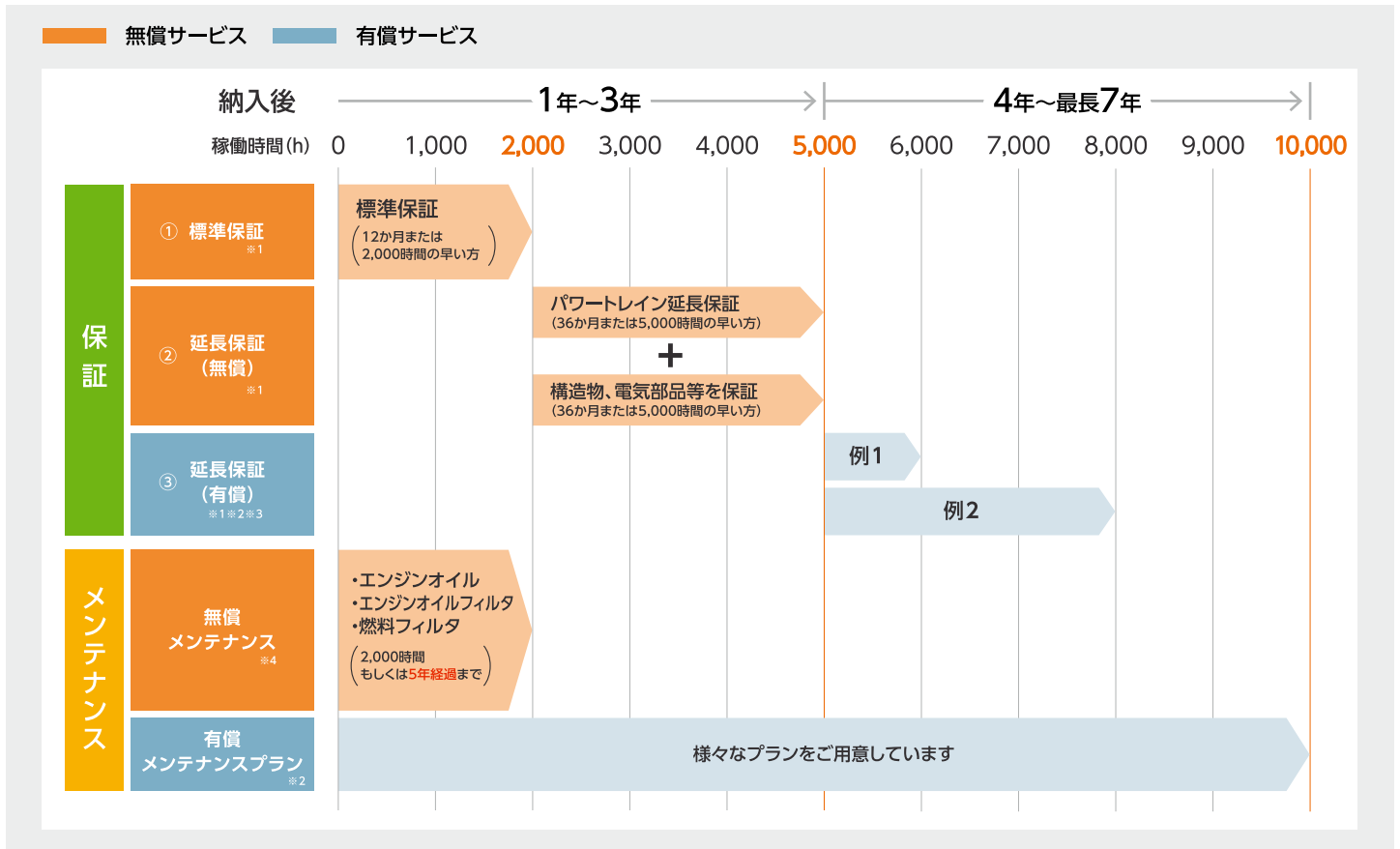
MEMO

Lined area for writing on page 27.



## 新車保証

日立建機は、安心して機械をお使いいただくために  
標準保証後の延長保証期間をお客様ご自身で選択できるプランをご用意しています。



### ③ 36か月または5,000時間以降も、保証を延長できます (1年1,000時間単位で選択購入できます)

#### 例1

【1年または1,000時間のいずれか到来まで】を購入した場合、新車納入後、4年または6,000時間のいずれか到来まで日立建機が保証します ※1※3

#### 例2

【2年または3,000時間のいずれか到来まで】を購入した場合、新車納入後、5年または8,000時間のいずれか到来まで日立建機が保証します ※1※3

※1 取扱説明書に記載の点検・整備を実施した機種に限りです。

※2 納入前にご購入頂くプランです。

※3 保証範囲については、お近くの日立建機販売店までご確認ください。

※4 レンタル機は無償メンテナンスを除いたプランでのご提供となります。

●カタログに記載した内容は、予告なく変更することがあります。機械の色および内装色は撮影、印刷インキの関係で実際の色とは異なって見えることがあります。

●掲載写真は、販売仕様と一部異なる場合があります。また、オプション品を含んでいる場合もあります。

●掲載写真には、カタログ撮影用の姿勢のものが含まれています。機械を離れるときには、必ず作業装置を接地させてください。

●機体質量3トン以上のバケットを装着した建設機械の運転には「車両系建設機械 (整地・運搬・積込み用・掘削用) 運転技能講習修了証」の取得、

機体質量3トン未満には「車両系建設機械 (整地・運搬・積込み用・掘削用) 運転特別教育」の受講が必要です。

●機体質量3トン以上のブレーカ、鉄骨切断機 (鉄骨切断機、コンクリート圧砕機、解体用つかみ機) の運転には、「車両系建設機械 (解体用) 運転技能講習修了証」の取得、

機体質量3トン未満には「車両系建設機械 (解体用) 運転特別教育」の受講が必要です。 (平成25年7月1日、労働安全衛生規則改正による)

●[ZAXIS]、[AERIAL ANGLE]、[ConSite] および [LANDCROS] は、日立建機 (株) の登録商標です。

●[Bluetooth] は、Bluetooth SIG, Inc. の登録商標です。



日立建機株式会社  
東京都台東区東上野 2-16-1 〒110-0015  
☎ (03) 5826-8150  
www.hitachicm.com/global/ja/



日立建機日本株式会社  
埼玉県草加市弁天 5-33-25 〒340-0004  
☎ (048) 935-2111  
japan.hitachi-kenki.co.jp



お近くの販売店を検索できます。



正しい操作と、周囲への思いやりは、安全作業の第一歩です。  
ご使用の前に、必ず「取扱説明書」をよく読み、正しくお使いください。

お問い合わせは、お近くの日立建機販売店へ