

# 林業仕様機 総合カタログ





# 日立建機 林業仕様機シリーズ

日立建機は、素材生産から集材・運搬の活用まで、さまざまな現場に合わせた効率の良いソリューションを提案していきます。



## 規制等対応

型式	ZX50U-5B	ZX55UR-5B	ZX75US(L)-5B	ZX120-6	ZX130L-6	ZX135US-6	ZX135USL-6
特定特殊自動車排出ガス	排出ガス2014年基準適合車						
低騒音型建設機械指定制度対応状況	超低騒音型建設機械指定機	低騒音型建設機械指定機	未指定	超低騒音型建設機械指定機	未指定	超低騒音型建設機械指定機	超低騒音型建設機械指定機
2020年燃費基準 対応状況	対象外	対象外	100%達成建設機械				
NETIS登録	ソイルフリートラック KK-160013			尿素SCR搭載油圧ショベル KT-170066			

(注)・ZX130L-6及びZX135USL-6の車体ガード付きの場合、低騒音適用外です。・ZX135US-6 選木仕様機のみ超低騒音型建設機械指定機です。

## P-04 : グラップル

- ZX50U-5B
- ZX55UR-5B
- ZX75US-5B
- ZX120-6
- ZX135US-6
- ZX135USL-6



## P-06 : ハーベスタ

- ZX75USL-5B
- ZX135US-6



## P-08 : スイングヤード

- ZX75US-5B
- ZX135US-6



## P-09 : 選木仕様機

- ZX135US-6



## P-10 : L仕様

- ZX130L-6
- ZX135USL-6



## P-12 : ハンドリング





# グラップル



原木の運搬作業や「つかむ」「寄せる」「積込む」などの林内作業を効率よくこなします。多様化する現場で、優れた操作性を十二分に発揮します。



## 仕様

型式	ZX50U-5B グラップル		ZX55UR-5B グラップル	ZX75US-5B グラップルパッケージ*
	4柱キャノピ	キャブ		
運転質量(ブレード付き)	kg	[5,210]	[5,330]	[5,920]
標準シュー幅	mm	400 鉄クローラ		450 トリプルグロースーシュー
性能				
接地圧(ブレード付き)	kPa(kgf/cm <sup>2</sup> )	[29.0(0.30)]	[30.0(0.31)]	[34.0(0.34)]
旋回速度	min <sup>-1</sup> (rpm)	9.0(9.0)		10.5(10.5)
登坂能力	%(度)	58(30)		70(35)
エンジン				
名称		4TNV88C		4TNV98C
形式		水冷式4気筒直接噴射式電子制御式ガバナ		水冷式4気筒直接噴射式電子制御式
定格出力 ネット	kW(PS)	27.1(36.9)		41.8(56.8)
特定特殊自動車の車名および型式		日立AEJA		日立AFEA

〈注〉単位は、国際単位系(SI)による表示です。( )内は、従来の単位表示を参考値として併記しました。  
※オプション品を標準装備した専用機



## 仕様

型式	ZX120-6 グラップルパッケージ*	ZX135US-6 グラップルパッケージ*	ZX135USL-6 グラップルパッケージ*
	運転質量(ブレード付き)	kg	13,400[14,500]
標準シュー幅	mm	500 トリプルグロースーシュー	
性能			
接地圧(ブレード付き)	kPa(kgf/cm <sup>2</sup> )	42.1(0.43)[45.5(0.46)]	45.9(0.47)[49.3(0.50)]
旋回速度	min <sup>-1</sup> (rpm)	13.3(13.3)	
登坂能力	%(度)	70(35)	
エンジン			
名称		いすゞAR-4JJ1X	
形式		水冷式4気筒直接噴射式電子制御式	
定格出力 ネット	kW(PS)	74.9(102)	
特定特殊自動車の車名および型式		日立DASA	

〈注〉単位は、国際単位系(SI)による表示です。( )内は、従来の単位表示を参考値として併記しました。  
※オプション品を標準装備した専用機

## ■ アタッチメント仕様 (参考)

### グラップル

機種	メーカー名	型式	質量 kg	最大開口幅 mm	最小つかみ径 mm
ZX50U、 ZX55UR	イワフジ工業 (株)	GS-50LJV	290	1,295	120
	(株)南星機械	A20M1	320	1,430	90
ZX75US	イワフジ工業 (株)	GS-65LJV	520	1,625	115
	(株)南星機械	A25ML1	470	1,690	120
ZX120、 ZX135US	イワフジ工業 (株)	GS-90LJV	820	1,960	130
	(株)南星機械	A45MR1	800	1,920	120

### ウルトラザウルスロボ/バケットグラップル

機種	メーカー名	型式	質量 kg	最大開口幅 mm	バケット容量 m <sup>3</sup>
ZX75US	松本システム エンジニアリング (株)	MSE-25GZX	520	860	0.21
	イワフジ工業 (株)	GS-65LJ5V	650	960	0.1
ZX120、 ZX135US	松本システム エンジニアリング (株)	MSE-45GZX	880	1,034	0.4
	イワフジ工業 (株)	GS-90LJ5V	1,020	1,050	0.2

〈注〉アタッチメントメーカーが、予告なく仕様変更する場合がありますので、取付けに際しては事前に確認をお願いします。  
写真にはパッケージに含まれないアタッチメント(グラップル、ウィンチ)、キャブガード、運転席前面上ガード(網)が装着されています。



ハーベスタ



伐倒してから木材を集積所へ運搬するまで、1台で作業をこなせます。作業過程で木を傷つけることが少なく、高品質な木材の提供が可能です。



仕様

型式	ZX75USL <sub>5B</sub> ハーベスタパッケージ*	ZX135US <sub>6</sub> ハーベスタパッケージ*
運転質量(ブレード付き) kg	[7,970]	14,600[15,700]
標準シュー幅 mm	450 トリプルグローサーシュー	500 トリプルグローサーシュー
性能		
接地圧(ブレード付き) kPa(kgf/cm <sup>2</sup> )	[34.7(0.35)]	45.9(0.47)[49.3(0.50)]
旋回速度 min <sup>-1</sup> (rpm)	10.5(10.5)	13.3(13.3)
登坂能力 %(度)	70(35)	70(35)
エンジン		
名称	4TNV98C	いすゞAR-4JJ1X
形式	水冷式4気筒直接噴射式 電子制御式	水冷式4気筒直接噴射式 電子制御式
定格出力 ネット kW(PS)	41.8(56.8)	74.9(102)
特定特殊自動車の車名および型式	日立DEPA	日立DASA

〈注〉単位は、国際単位系(SI)による表示です。( )内は、従来の単位表示を参考値として併記しました。  
\*オプション品を標準装備した専用機

■ アタッチメント仕様 (参考)

ハーベスタ

機種	メーカー名	型式	質量 kg	枝払い直径 mm	玉切り直径 mm
ZX75USL	イワフジ工業 (株)	GPI-30S	870	300	500
	waratah	H412	735*	400	470
	(株)南星機械	NGH-33	840	330	500
ZX135US	イワフジ工業 (株)	GPH-45	1,340	450	600
	waratah	H414	1,100*	430	620
	PONSSE (株)南星機械	H6 NPH-48	1,050 1,350	400 480	640 600

プロセッサ

機種	メーカー名	型式	質量 kg	枝払い直径 mm	玉切り直径 mm
ZX75USL	イワフジ工業 (株)	GP-25A	700	300	400
ZX135US	イワフジ工業 (株)	GP-35B	1,165	420	530
	(株)南星機械	CM-40ZN	900	350	480

〈注〉・アタッチメントメーカーが、予告なく仕様変更する場合がありますので、取付けに際しては事前に確認をお願いします。  
・写真にはパッケージに含まれないアタッチメント(ハーベスタ、プロセッサ)、キャブガード、アーム配管などディーラオプション品が装備されています。  
\*ローテータ、リンク除く

■ ポリカーボネート製フロント窓 ※ ZX135US<sub>6</sub>のみ



運転席の前窓にポリカーボネートを採用することで、万一作業中にチェーンが折損・飛散した場合(チェーンショット)の安全性を高めています。また、安全性確保のため前窓は開閉しません。



## FORESTRY MACHINE SERIES

# スイングヤーダ

コンパクトなボディで機動性に優れ、不整地や傾斜地での作業も容易です。架設、撤収も短時間ででき、作業の効率アップが図れます。



## FORESTRY MACHINE SERIES

# 選木仕様機

手元から遠くまで幅広い作業領域を持つ専用フロントで、木材市場や貯木場での選木作業を効率よく行えます。



### 仕様

型式	ZX75US-5B		ZX135US-6	
	スイングヤーダ		スイングヤーダパッケージ	
運転質量(ブレード付き)	kg	[8,320]	[17,900]	
標準シュー幅	mm	450	500	トリプルグロウサーシュー
性能				
接地圧(ブレード付き)	kPa(kgf/cm <sup>2</sup> )	[36.0(0.37)]	[56.0(0.57)]	
旋回速度	min <sup>-1</sup> (rpm)	10.5(10.5)	13.3(13.3)	
登坂能力	%(度)	70(35)	70(35)	
エンジン				
名称		4TNV98C	いすゞAR-4JJ1X	
形式		水冷式4気筒直接噴射式 電子制御式ガバナ	水冷式4気筒直接噴射式 電子制御式	
定格出力 ネット	kW(PS)	41.8(56.8)	74.9(102)	
特定特殊自動車の車名および型式		日立DEPA	日立DASA	

〈注〉・単位は、国際単位系(SI)による表示です。( )内は、従来の単位表示を参考値として併記しました。  
 ・ZX75US-5Bの運転質量、接地圧については木材グラップル、ウインチ質量は含まれません。  
 ・ZX135US-6の運転質量、接地圧については一般的な木材グラップル800kgおよびウインチ一式1,180kgを含んだ場合です。

### ■ アタッチメント仕様(参考)

#### グラップル

機種	メーカー名	型式	質量 kg	最大開口幅 mm	最小つかみ径 mm
ZX75US	イワフジ工業(株)	GS-65LJV	520	1,625	115
	(株)南星機械	A25ML1	470	1,690	120
ZX120、ZX135US	イワフジ工業(株)	GS-90LJV	820	1,960	130
	(株)南星機械	A45MR1	800	1,920	120

#### ウインチ

機種	メーカー名	型式	質量 kg	ドラム数
ZX75US	イワフジ工業(株)	SW-202	530	2
ZX135US	イワフジ工業(株)	SW-302	820	2

〈注〉アタッチメントメーカーが、予告なく仕様変更する場合がありますので、取付けに際しては事前に確認をお願いします。

### 仕様

型式	ZX135US-6	
	選木仕様機	
運転質量(アタッチメント付き)	kg	15,500
標準シュー幅	mm	510
性能		
接地圧	kPa(kgf/cm <sup>2</sup> )	48(0.49)
旋回速度	min <sup>-1</sup> (rpm)	13.3
登坂能力	%(度)	70(35)
エンジン		
名称		いすゞAR-4JJ1X
形式		水冷式4気筒直接噴射式 電子制御式
定格出力 ネット	kW(PS)	74.9(102)
特定特殊自動車の車名および型式		日立DASA

〈注〉・単位は、国際単位系(SI)による表示です。( )内は、従来の単位表示を参考値として併記しました。  
 ・運転質量、接地圧は一般的な木材グラップル800kgを含んだ場合です。



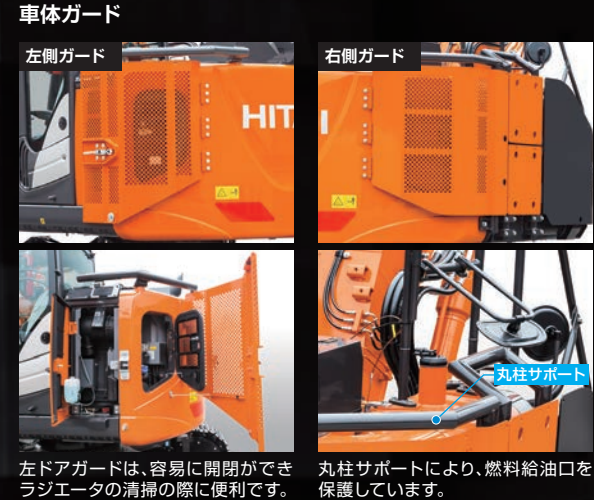
# L仕様

林内での走破性や作業時の安定性向上のため、大型の足回りを採用し、最低地上高をアップしています。

## ZAXIS130L



## ZAXIS135USL



■仕様

型式	ZX130L-6	ZX135USL-6
	林業仕様機	林業仕様機
運転質量 (ブレード付き)	kg 14,600(15,700)	15,200(16,300)
標準シュー幅	mm 500(標準) トリブルグローサーシュー	500(標準) トリブルグローサーシュー
性能		
接地圧	kPa(kgf/cm <sup>2</sup> ) 43.7(0.45)	45.6(0.47)
旋回速度	min <sup>-1</sup> (rpm) 13.3(13.3)	13.3(13.3)
登坂能力	% (度) 70(35)	70(35)
エンジン		
名称	いすゞAR-4JJ1X	いすゞAR-4JJ1X
形式	水冷式4気筒直接噴射式 電子制御式	水冷式4気筒直接噴射式 電子制御式
定格出力 ネット	kW(PS) 74.9(102)	74.9(102)
特定特殊自動車の車名および型式	日立DAQA	日立DASA

(注)単位は、国際単位系(SI)による表示です。( )内は、従来の単位表示を参考値として併記しました。

ハイトラックフレーム



メッシュカバー





# FORESTRY MACHINE SERIES

## ハンドリング

集材基地などで、運び込まれた造材を整理・整頓します。  
はい積み作業には、作業用途に適したアタッチメントの選定で、スピーディな処理を実現します。

### ロググラップル

中・大径木から小径木の積み、積降ろしをパワフルかつ機敏な機動性により、無駄のないヤード内作業が可能です。



#### 仕様

型式	ZW100-6	ZW120-6	ZW140-6	ZW150-6	ZW180-6
リフトアーム	標準	標準	標準	標準	標準
最大荷重	kg 3,100	3,300	4,700	5,100	6,100
基準荷重中心	mm 415	420	435	450	450
フォーク寸法 長さ/幅/厚さ	mm 1,200×200×102	1,220×200×102	1,300×225×120	1,300×225×120	1,400×250×120
フォーク間隙(外幅)	mm 1,750	1,800	1,900	1,900	2,000
クランプ径(最小)	mm 830	840	870	870	900
エンジン名称	DEUTZ TCD3.6L4F	DEUTZ TCD3.6L4F	カミンズ QSB4.5	カミンズ QSB4.5	カミンズ QSB6.7
最大出力(グロス)	kW(PS) 74(101)	74(101)	108(146)	108(146)	129(175)

型式	ZW220-6	ZW250-6	ZW310-6
リフトアーム	標準	標準	標準
最大荷重	kg 7,000	8,500	9,500
基準荷重中心	mm 475	525	590
フォーク寸法 長さ/幅/厚さ	mm 1,500×250×125	1,600×250×175	1,650×240×110
フォーク間隙(外幅)	mm 2,000	2,350	2,375
クランプ径(最小)	mm 950	1,050	1,180
エンジン名称	カミンズ QSB6.7	カミンズ QSB6.7	カミンズ QSL9
最大出力(グロス)	kW(PS) 149(203)	186(253)	231(314)

(注)・フォーク形状については、個別にご相談いたします。・ロググラップル仕様については、グラップル・追加ウエイト・専用タイヤのセットオプションです。  
※上表の、ZW100-6、ZW120-6、ZW140-6、ZW150-6、ZW250-6、ZW310-6は見積対応です。詳細はお問い合わせください。

### ランバグラップル

ホイールローダ特有の小回り性能を生かし、角材や製品材、荷箱の積み、トレーラ断面ごとの小径木の積み、積降ろし、運搬に威力を発揮します。



※写真はカタログ撮影用の姿勢です。機械を離れる場合は、必ずアタッチメントのクランプを接地させてください。

#### 仕様

型式	ZW310-6
リフトアーム	標準
最大荷重	kg 7,800
基準荷重中心	mm 777
フォーク寸法 長さ/幅/厚さ	mm 1,900×250×110
フォーク間隙(外幅)	mm 2,590
クランプ径(最小)	mm 1,554
エンジン名称	カミンズ QSL9
最大出力(グロス)	kW(PS) 231(314)

※ランバグラップルは見積対応です。詳細はお問い合わせください。

### 木材チップケット・ハイダンブケット(木材チップ用)

木材チップケットは、すくい込みやすい形状の大容量ケットと大きな持ち上げ力で木材チップの積み、運搬に威力を発揮します。

ハイダンブケットは、リフトアームの先端に特殊なブラケットを装着し、ケット回転支点となることで、標準リフトアームで大きなダンピングクリアランスを確保します。



ハイダンブ  
ケット

※写真はカタログ撮影用の姿勢です。機械を離れる場合は、必ずアタッチメントを接地させてください。  
※木材チップケットは見積対応のため、本写真の仕様と異なる場合があります。

#### 仕様

型式	ZW80S-5B		ZW100-6		ZW120-6		ZW140-6		ZW150-6	
	標準	ハイリフト	標準	ハイリフト	標準	ハイリフト	標準	ハイリフト	標準	ハイリフト
リフトアーム										
バケット容量	m <sup>3</sup> 1.4	1.0	2.6	2.0	3.0	2.6	4.0	3.5	4.5	4.0
取扱い比重	ton/m <sup>3</sup> 0.6		0.6		0.6		0.6		0.6	
バケット全幅	mm 1,990		2,340		2,480		2,480		2,930	
エンジン名称	DEUTZ TD29		DEUTZ TCD3.6L4F		DEUTZ TCD3.6L4F		カミンズ QSB4.5		カミンズ QSB4.5	
最大出力(グロス)	kW(PS) 49(67)		74(101)		74(101)		108(146)		108(146)	

型式	ZW180-6		ZW220-6			ZW310-6			ZW370-5B/6	
	標準	ハイリフト	標準	ハイリフト	標準+ハイダンブ	標準	ハイリフト	標準+ハイダンブ	標準	ハイリフト
リフトアーム										
バケット容量	m <sup>3</sup> 5.0	4.0	6.8	6.0	5.8	9.0	8.0	9.9	12.0	
取扱い比重	ton/m <sup>3</sup> 0.6		0.6		0.6	0.7		0.6	0.7	0.6
バケット全幅	mm 3,050		3,500	3,200	2,910	4,000	3,100	4,000	4,150	
エンジン名称	カミンズ QSB6.7		カミンズ QSB6.7		カミンズ QSL9		カミンズ QSL9		カミンズ QSL9	
最大出力(グロス)	kW(PS) 129(175)		149(203)		231(314)		231(314)		290(394)	

※木材チップケット、ハイダンブケットは見積対応です。詳細はお問い合わせください。

### パレットフォーク・ランバーフォーク

ホイールローダ特有の小回り性能を生かし、角材や製品材、荷箱の積み運搬、整理整頓に威力を発揮します。



#### 仕様

型式	ZW30-5B		ZW40-5B		ZW50-5B		ZW80S-5B	
	標準	ピン式	標準	ピン式	標準	ピン式	標準	ピン式
リフトアーム								
フォーク取付け方法	カブラ式	ピン式	カブラ式	ピン式	カブラ式	ピン式	カブラ式	ピン式
最大荷重	kg 650	700	810	860	920	980	1,300	1,440
基準荷重中心	mm 450		450		450		450	
フォーク寸法 長さ/幅/厚さ	mm 1,070×100×35		1,070×100×35		1,070×100×35		1,070×125×45	
フォーク間隙(外幅)	mm 250~960		250~960		250~960		485~1,485	
エンジン名称	クボタ D1703-DI-K3A		クボタ D1803-CR-TI-YDM		クボタ D1803-CR-TI-YDM		DEUTZ TD29	
最大出力(グロス)	kW(PS) 18.5(25.2)		30.1(41)		30.1(41)		49(67)	

型式	ZW100-6			ZW120-6		
	標準	ハイリフト	ハイリフト	標準	ハイリフト	ハイリフト
リフトアーム						
フォーク取付け方法	カブラ式	ピン式	ピン式	カブラ式	ピン式	ピン式
最大荷重	kg 1,800	2,500	1,600	2,400	2,800	2,000
基準荷重中心	mm 610		610		610	
フォーク寸法 長さ/幅/厚さ	mm 1,220×150×65			1,220×150×75		
フォーク間隙(外幅)	mm 420~1,500			560~1,700		
エンジン名称	DEUTZ TCD3.6L4F			DEUTZ TCD3.6L4F		
最大出力(グロス)	kW(PS) 74(101)			74(101)		

型式	ZW140-6		ZW150-6		ZW180-6		ZW220-6	ZW310-6
	標準	ピン式	標準	ピン式	標準	標準	標準	標準
リフトアーム								
フォーク取付け方法	カブラ式	ピン式	カブラ式	ピン式	カブラ式	ピン式	ピン式	ピン式
最大荷重	kg 3,200	3,800	3,500	4,200	4,000	4,600	6,500	7,500
基準荷重中心	mm 700		700		700		685	900
フォーク寸法 長さ/幅/厚さ	mm 1,400×150×85		1,400×150×85		1,400×150×100		1,370×235×90	1,800×250×110
フォーク間隙(外幅)	mm 450~1,890		450~1,890		370~2,370		760~2,160	1,350~2,550
エンジン名称	カミンズ QSB4.5		カミンズ QSB4.5		カミンズ QSB6.7		カミンズ QSB6.7	カミンズ QSL9
最大出力(グロス)	kW(PS) 108(146)		108(146)		129(175)		149(203)	231(314)

※上表の、ZW220-6、ZW310-6は見積対応です。詳細はお問い合わせください。

### ダンピングフォーク

大きな持ち上げ力と起こし力で、ログの積み上げ、ヤード内整理に威力を発揮します。



※写真はカタログ撮影用の姿勢です。機械を離れる場合は、必ずアタッチメントを接地させてください。

#### 仕様

型式	ZW100-6		ZW120-6		ZW150-6		ZW180-6		ZW250-6	
	標準	ハイリフト	標準	ハイリフト	標準	ハイリフト	標準	標準	標準	標準
リフトアーム										
最大荷重	kg 2,000		2,400		3,500		4,000		6,000	
基準荷重中心	mm 800		800		800		900		1,000	
フォーク寸法 長さ/幅/厚さ	mm 1,600×150×85		1,600×150×85		1,600×150×85		1,800×150×100		2,000×250×120	
フォーク間隙(外幅)	mm 1,700		1,700		1,700		1,700		2,250	
エンジン名称	DEUTZ TCD3.6L4F		DEUTZ TCD3.6L4F		カミンズ QSB4.5		カミンズ QSB6.7		カミンズ QSB6.7	
最大出力(グロス)	kW(PS) 74(101)		74(101)		108(146)		129(175)		186(253)	

※ダンピングフォークは見積対応です。詳細はお問い合わせください。

### マストフォーク

フォークリフトが入れない軟弱な不整地でも安定した操作が可能です。



#### 仕様

型式	ZW40-5B
リフトアーム	
最大荷重	kg 1,500
基準荷重中心	mm 500
フォーク寸法 長さ/幅/厚さ	mm 1,070×100×45
フォーク間隙(外幅)	mm 200~920
最大揚高	mm 2,500
エンジン名称	クボタ D1803-CR-TI-YDM
最大出力(グロス)	kW(PS) 30.1(41)

※マストフォークは見積対応です。詳細はお問い合わせください。





- 掲載内容は、2021年1月1日現在のものです。掲載した内容は、予告なく変更することがあります。
- 掲載写真は、販売仕様と一部異なる場合があります。また、オプション品を含んでいる場合もあります。
- 掲載写真には、カタログ撮影用の姿勢のものが含まれています。機械を離れるときには、必ず作業装置を接地させてください。
- 機体質量3トン以上のバケットを装着した建設機械の運転には「車両系建設機械(整地・運搬・積込み用・掘削用)運転技能講習修了証」の取得、機体質量3トン未満には「車両系建設機械(整地・運搬・積込み用・掘削用)運転特別教育」の受講が必要です。
- 機体質量3トン以上のブレーカ、鉄骨切断機(鉄骨切断機、コンクリート圧砕機、解体用つかみ機)の運転には、「車両系建設機械(解体用)運転技能講習修了証」の取得、機体質量3トン未満には「車両系建設機械(解体用)運転特別教育」の受講が必要です。(平成25年7月1日、労働安全衛生規則改正による)
- 労働安全衛生規則(第36条第6号の2)に基づき、車両系木材、伐採等機械(ハーベスタ、プロセッサ、グラップルソー、木材グラップルなど)の運転には、特別教育の受講が必要です。
- 労働安全衛生規則(安衛則第36条第7号の2)に基づき、車両系木材、架線集材機械(スイングヤーダなど)の運転には、特別教育の受講が必要です。
- ホイールローダや道路機械などで公道を走行する場合は、道路交通法による免許が必要です。
- 「ZAXIS」は、日立建機(株)の登録商標です。

## 日立建機株式会社

東京都台東区東上野 2-16-1 〒110-0015  
 営業統括部 ☎(03)5826-8150  
[www.hitachicm.com/global/jp](http://www.hitachicm.com/global/jp)

## 日立建機日本株式会社

埼玉県草加市弁天 5-33-25 〒340-0004  
 販売本部 ☎(048)935-2111  
 マーケティング戦略統括部  
[japan.hitachi-kenki.co.jp](http://japan.hitachi-kenki.co.jp)



お近くの販売店および講習所を  
 検索できます。



正しい操作と、周囲への思いやりは、安全作業の第一歩です。  
 ご使用前に、必ず「取扱説明書」をよく読み、正しくお使いください。

お問い合わせは、お近くの日立建機販売店へ