

ZAXIS-2 シリーズ 後方超小旋回機



HITACHI

ZAXIS
17U



油圧ショベル

- 型式 : ZX17U-2
- エンジン定格出力 : 11.0 kW (15.0 PS)
- 機械質量 : 1,770 kg
- バケット容量 : 新 JIS : 0.044 m³
旧 JIS : 0.04 m³

ながく使えるミニ。

基本的な作業性能の向上、一段と磨きのかかった操作性、そして、卓越した耐久性を実現。

また、日常点検をより効率良く行える負担の少ないメンテナンス、グローバル化を視野に入れた安全性と環境性能など、末ながく使っていただけるための性能を充実させました。

日立建機の技術を集め、生まれた奥の手ショベル『ZAXIS MINI』。誕生。



クリーン&パワフル、次世代を担う環境性能。

国土交通省 排出ガス対策型建設機械（第3次基準値）指定機

作業環境の改善と環境負荷の低減を目的として、国土交通省が定めた「排ガス第3次基準値」をクリアした低公害エンジンを採用。PM（黒煙などの粒子状物質）などの排出を最小限に抑え、ビニールハウスや屋内などの作業も快適に行えます。



国土交通省 超低騒音型建設機械 指定機

余裕ある大型3気筒エンジンを搭載したことにより、エンジン回転速度を抑えて作業できるので、稼働時の騒音を大幅に低減しました。欧州（EU 2000 /14 / EC, STAGE II）の騒音規制値もクリアしています。



樹脂製部材に材料名を表記

リサイクルを考慮し、搭載した樹脂製部材のすべてに材料名を表示。廃棄後の分別を容易にしています。

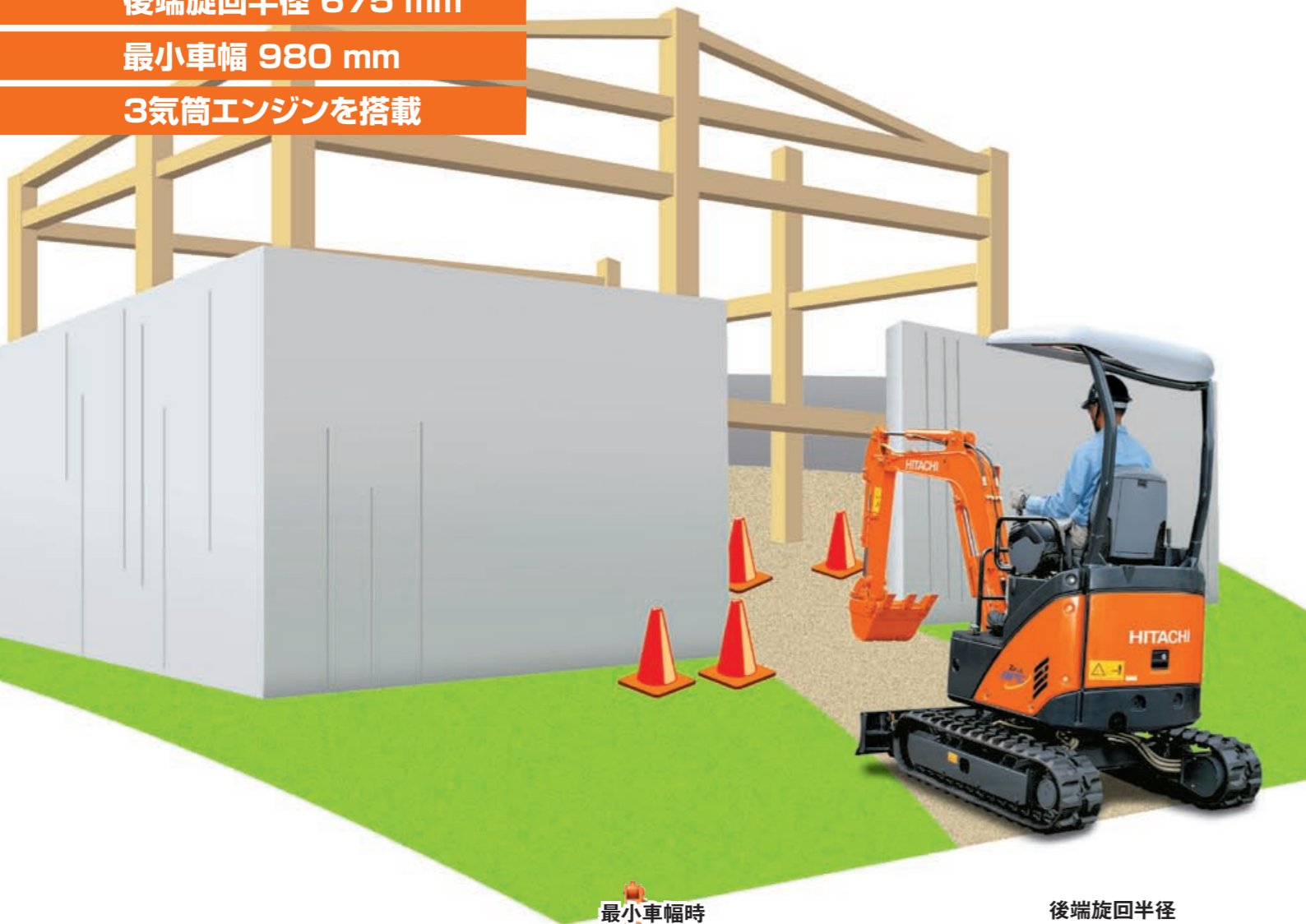
※表紙の掲載写真は、カタログ撮影用の姿勢です。
実作業で機械を離れる場合は、必ずフロントアタッチメントを接地させるなど、安全に心掛けてください。
また、本カタログの掲載写真およびイラストはカタログ用にイメージ的に表現したものです。
実作業では、ロープや柵などで、作業範囲内に人が立入らないよう安全を確保してください。

求めたのは、さまざまなスペースに対応する可変設計。 「狭めてスムーズ走行」「広げてパワフル作業」

後端回転半径 675 mm

最小車幅 980 mm

3気筒エンジンを搭載



最小車幅時
980 mm



最大可変脚時
1,280 mm

後端回転半径
675 mm



後方超小旋回機

675 mmの後端旋回半径により、旋回時の後方確認が容易にできます。

可変脚式クローラ & 可変式ブレード

970 ~ 1,280 mmの可変脚式クローラで安定した作業性能を確保。また、狭い所などにも容易に侵入できます。

可変式ブレードは、ピン脱着式でブレード幅を容易に変更できます。

パワフルな「作業性」

パワフルな
大排気量3気筒エンジン



- エンジン出力 11.0 kW
- 総排気量 0.854 L (854 cc)

油圧パイロット式操作レバー



油圧パイロット式操作レバーを標準装備、滑らかな操作フィーリングを実感できます。

走行2速を採用

高速/低速の2速走行により、作業現場での移動がよりスムーズに行えます。

4Wayセレクトバルブ式マルチレバー
(オプション)



4つの操作パターンに容易に切り替え可能です。

追加カウンタウエイト (オプション)



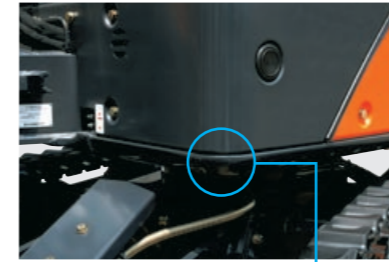
より安定性を求める重作業などに、着脱可能な追加カウンタウエイトを用意しました。

- 追加カウンタウエイト質量 80 kg

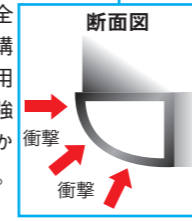
*キャブ仕様機は、追加カウンタウエイト付きが標準です。

隅々まで考慮した「耐久性」

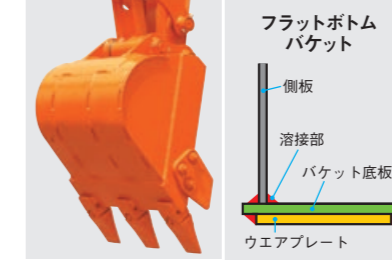
衝撃からボディを守るD型フレーム



本体スカート下部全周に、D型閉断面構造のフレームを採用しました。衝撃に強く、万が一の衝撃からボディを守ります。(特許出願中)



定評あるフラットボトムバケット



バケット底板の溶接部が摩耗しにくいフラットボトムバケットを標準装備しました。さらに、底板には幅広のウエアプレートを溶接して耐久性の向上を図っています。

衝撃に強いブームシリンダカバー

ブームシリンダを保護するカバーに、山型のリップをつくることで、より高い耐衝撃性を実現しました。

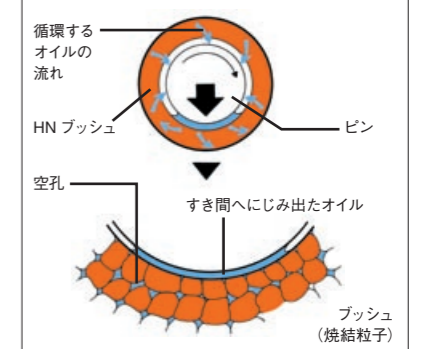
強化型ゴムシュー



新型ラグパターンにより、さらに強度をアップしました。

HNブッシュを採用

HNブッシュの動作原理



フロントとブレードのピンジョイント部に実績のあるHNブッシュを採用。給脂間隔は500時間と長く、ピン・ブッシュのガタ低減に貢献します。

写真は、撮影用に油にしみ出させたものです。

スイングポストの縦ピンを一本化

スイングポストの縦ピンは、ガタの発生しにくい、大型の一本ピンを採用しました。



求めたのは、たくさんの親切設計。

フルオープン式サイドカバーを採用

燃料タンク容量 19.5 L

ニュートラルエンジンスタート機構を採用



手間と時間を削減する「メンテナンス性」

上下スライド式エンジンカバー



上下スライド式エンジンカバーを採用。狭い場所に駐機した状態でもエンジンカバーの開閉が可能です。また、点検・整備時に開けたカバーが邪魔になることが無く、楽な姿勢でゆとりをもって作業できます。
(特許出願中)

フルオープン式サイドカバー



メンテナンスしやすいよう、サイドカバーをフルオープン式にしました。

交換しやすい分割式フロントホース



フロントホースをブームの背中で分割しました。分割式ですので、万が一ホースが損傷を受けたとしても交換が容易に行えます。

給油口の大きな大容量燃料タンク



長時間の連続運転を可能にしました。
●燃料タンク容量 19.5 L

燃料タンクの外部ゲージ



給油時の燃料を確認しやすいよう、本体正面に外部ゲージを装備しました。

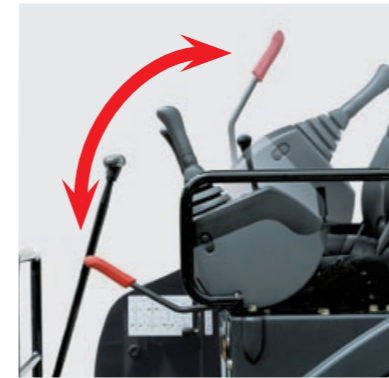
バケットホースをアームに内装



アームに内装することにより、バケットホースの損傷を防止します。

配慮の行き届いた「安全性」・「居住性」

ロックレバーで操作をロック



ロックレバーを上げると、フロント・旋回だけでなく走行・ブレード・スイングの操作をロックします。不意のレバー操作による誤操作を防ぎます。
<注>クローラの可変レバーはロックできません。

ニュートラルエンジンスタート機構の採用

ロックレバーがロック位置の状態のみエンジンが始動できるニュートラルエンジンスタート機構を採用しています。

見やすい液晶モニター



盗難予防機能も充実

エンジンキーは、いたずら防止や盗難予防の一助として数十種類のNS(New Standard)キーを標準装備。さらに、盗難予防用としてテンキーロックおよびニューイモビライザキーをオプションにて用意しています。

キャブ仕様機 (オプション)



<注>ドアを開けた状態では、作業機の操作ができません。作業する場合は必ずドアを開けてください。

ROPS/OPG (TOPガード) 対応キャノピ・ROPSキャブ

世界共通仕様として、転倒時のオペレータの保護を考慮したROPS規格と、落下物からオペレータを保護するOPG規格のTOPガード対応の3柱キャノピです。なお、前方に柱が無い2柱キャノピ (TOPS対応)、ROPS対応のキャブも用意しています。

ROPS (Roll-Over Protective Structures)の略で、転倒時にシートベルトを装着したオペレータを保護する構造。
OPG (Operator Protective Guards)の略で、TOPガード (レベル)は、落下物からオペレータを保護する構造。
TOPS (Tip-Over Protection Structures)の略で、横転時にシートベルトを装着したオペレータを保護する構造。



3柱キャノピ仕様機



2柱キャノピ仕様機 (オプション)



キャブ仕様機 (オプション)

そのほか、さまざまな装備品

■シート背ボックス



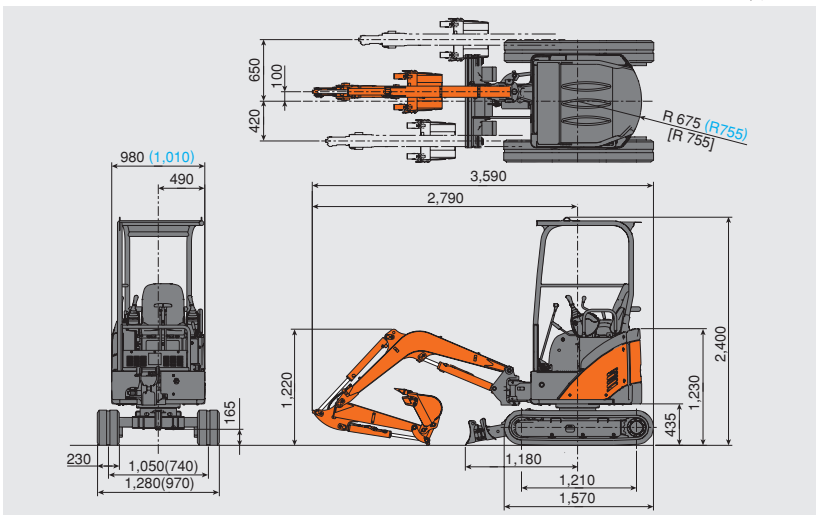
■シートベルト



■すべり止め

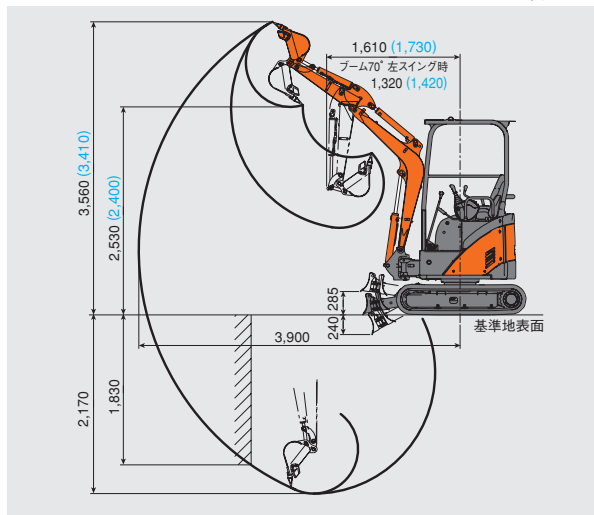


■寸法図



(注) ●標準バケット 0.044 m³、標準アーム 0.93 m、230 mm ゴムシュー装着時の値です。
 ●()内寸法はクローラ、ブレード収縮時の寸法です。 ●[]内寸法は追加カウンタウエイト装着時の値です。
 ●()内はキャブ仕様の値です。

■作業範囲図



■仕様

型式	ZX17U-2		
	3柱キャノピ仕様	2柱キャノピ仕様	キャブ仕様
機械質量	kg 1,770 [1,820]	1,750 [1,800]	1,970 [2,020]
機体質量	kg 1,420 [1,470]	1,400 [1,450]	1,620 [1,670]
標準バケット容量	m ³ 0.044 (旧JIS表示 0.04)		
標準バケット幅	mm 450		
旋回速度	min ⁻¹ (rpm) 8.9 (8.9)		
走行速度	km/h 4.3 / 2.4 [4.0 / 2.3]		
登坂能力	% (度) 58 (30)		
最大掘削力	kN(kgf) 16.0 (1,630)		
最低地上高さ	mm 165 [145]		
エンジン	ヤンマー3TNV70		
形式	水冷3気筒渦流室式		
定格出力	kW/min ⁻¹ (PS/rpm) 11.0 / 2,400 (15.0 / 2,400)		
油圧装置	可変容量形斜板式 × 2 歯車式 × 1, 歯車式 × 1 (操作用)		
油圧ポンプ形式	MPa(kgf/cm ²) 20.6 (210)		
主リリーフ弁セット圧	MPa(kgf/cm ²) 20.6 (210)		
旋回油圧モータ形式	内接歯車式 × 1		
走行油圧モータ形式	可変容量形斜板式 × 2		
フロント	ブームスイング角度 左 / 右 度 70 / 50		
足回り	標準シュー幅 mm 230 [230]		
接地圧	kPa(kgf/cm ²) 28 (0.29) [29 (0.30)] 30 (0.30) [31 (0.31)]		
油類の容量	燃料タンク(軽油) L 19.5		
作動油タンク	L 20.2 (基準レベル 15.7)		

(注) ●単位は、国際単位系 (SI) による表示です。()内は、従来の単位表示を参考値として併記しました。
 ●[]内は、グロースシュー装着時の値です。 ●標準バケット容量と最大掘削力は新JIS表示です。

■各種バケット

◎：一般掘削用 ○：軽掘削用 □：積込作業用

容量 m ³	バケット幅 mm	0.93 m 標準アーム		1.13 m ロングアーム	
		◎	○	◎	○
0.02	300 [250]	◎	○	◎	○
0.035	350 [300]	◎	○	◎	○
0.04	400 [350]	◎	○	◎	○
0.044	450 [400]	◎	○	◎	○
0.05	500 [450]	○	□	○	□

(注) ●バケット容量は、新JIS表示です。 ●[]内はサイドカッタを除いたときの値です。

■主要装備品

○：基本装備 ●：オプション -：設定なし

型式	ZX17U-2	
	キャノピ仕様	キャブ仕様
フロント	1.82 m 標準ブーム	○
	0.93 m 標準アーム	○
	1.13 m ロングアーム	●
	0.044 m ³ バケット	○
足回り	可変脚式クローラ	○
	可変式ブレード	○
	230 mm ゴムシュー	○
	230 mm 鉄クローラシュー	●
	230 mm ゴムパットシュー	●
	走行パーキングブレーキ	○
運転席	3柱 (ROPS/OPG 対応) キャノピ	○
	2柱 (TOPS 対応) キャノピ	●
	ヒータ	-
	ラジオ	○
	シートベルト	○
	リクライニングシート	○
	ロックレバー	○
	リストレスト	●
	予備電源	●
	NSキー	○
	ニューイモビライザキー	●
	テンキーロックシステム	●
	メカニカルロック	●
操作レバー	油圧パイロット式操作レバー	○
	Aパターン (JIS方式)	○
	Bパターン (従来日立方式)	●
	4Wayセレクトバルブ式マルチレバー	●
その他	走行2速切替え	○
	本体丸つきフック	○
	ブレード用エキストラ配管	●
	追加カウンタウエイト	●



正しい操作と、周囲への思いやりは、安全作業の第一歩です。
 ご使用の前に、必ず「取扱説明書」をよく読み、正しくお使いください。

- カタログに記載した内容は、予告なく変更することがあります。
- 掲載写真は、オプション品を含んでいます。また、販売仕様と一部異なる場合があります。
- 機体質量3トン未満の建設機械の運転には「車両系建設機械の運転業務に係る特別教育」の受講か、機体質量3トン以上の建設機械の運転に必要な「車両系建設機械運転技能講習終了証」の取得が必要です。運転資格の詳細については、下記教習所へお問い合わせください。
- 「ZAXIS」および「ZAXIS arc」は、日立建機(株)の登録商標です。

日立建機株式会社

東京都文京区後楽 2-5-1 〒112-8563
 営業統括本部 ☎ (03) 3830-8040
 URL : http://www.hitachi-kenki.co.jp

資格取得のご相談は(株)日立建機教習センターの各教習所へ

教習センター	TEL.03-5826-5271	埼 玉	TEL.048-931-0121
北 海 道	TEL.0133-64-6388	神 奈 川	TEL.042-730-6716
宮 城	TEL.022-364-6143	山 梨	TEL.055-284-3561
茨 城	TEL.029-828-2370	愛 知	TEL.0564-57-7123
水 戸	TEL.029-352-0285	京 都	TEL.075-957-4944
栃 木	TEL.0282-82-8508	岡 山	TEL.086-464-5411
群 馬	TEL.027-230-5311	福 岡	TEL.092-963-3634

お問い合わせは・・・