

応用開発製品

HITACHI

Reliable solutions

マルチブーム解体仕様機

APPLICATION & ATTACHMENT

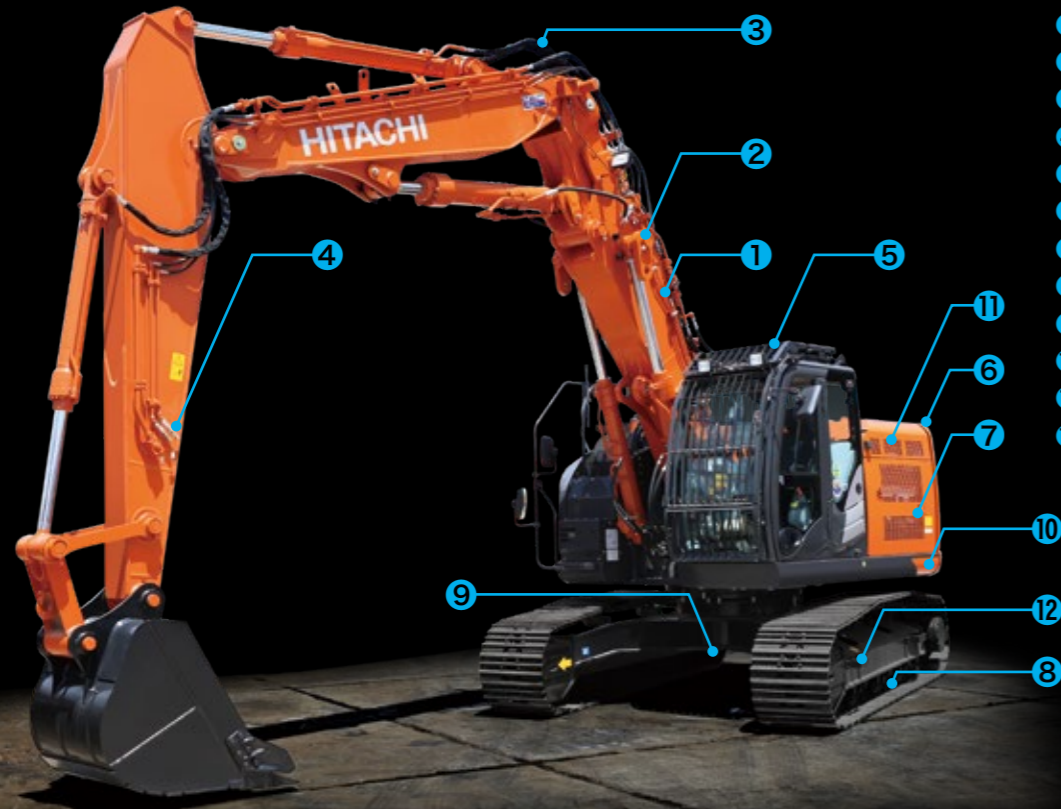


ZAXIS 225 USRLCK

■ 型式	ZX225USRLCK-6					
■ エンジン出力	122 kW (166 PS)					
■ フロント	3 段ショートリーチ	2 段ショートリーチ	3 段ハイリフト	2 段ハイリフト	ツープースブーム	バックホウ
■ バケット	1.4 m ³	1.4 m ³	—	—	0.8 m ³	0.8 m ³
■ アタッチメント装着可能質量	4,300 kg	4,300 kg	2,600 kg	2,600 kg	2,600 kg	2,600 kg
■ 運転質量(アタッチメント装着可能質量含む)	32,600 kg	31,400 kg	30,700 kg	30,600 kg	30,700 kg	28,300 kg

マルチブーム仕様により、作業環境に合わせて最適なフロントに交換し、作業効率を向上

マルチブーム仕様機共通



- ① ロアブーム
- ② 丸吊りブラケット
- ③ 飛散防止プロテクタ
- ④ アタッチメント配管
- ⑤ 解体キャブ
- ⑥ 増量カウンタウエイト
- ⑦ パイロットアキュムレータ
- ⑧ トラックガード(3個)
- ⑨ トラックアンダーカバー
- ⑩ 強化型旋回体アンダーカバー
- ⑪ 高性能フルフローフィルター
- ⑫ 強化型サイドステップ

耐久性

トラックアンダカバー：9.0 mm

作業時に鉄筋などの突き上げからホース、配管バルブなどを保護します。



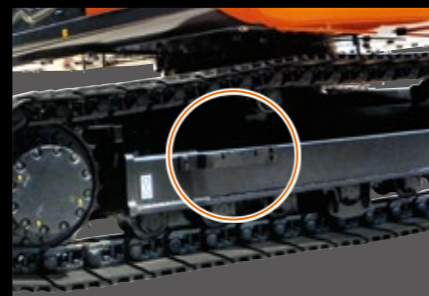
アタッチメント配管

アタッチメント用配管（ブレーカ、破碎機共用）を装備しました。マルチモニタでブレーカ、小割機、破碎機、グラブプルを選択し、作業ができます。



強化型サイドステップ（ボルト取付け式）

ボルト取付けのため破損時に交換できます。



下ローラの強化

下ローラの形状を変更し耐久性を向上

土砂が侵入した場合でも、フローティングシールの押付け力が維持できるようにOリングの形状を変更したことで、潤滑性能を長く維持でき下ローラの耐久性が向上しました。



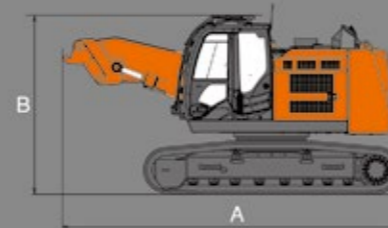
解体仕様キャブ



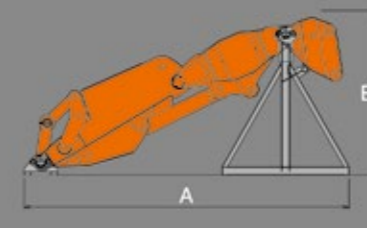
- ① キャブ上作業灯(2個)
- ② ヘッドガード/天窓(ワイパ付き)
労働安全衛生規則に規定された、強固なヘッドガード (ISO (OPG)レベルI (ISO10262:1998)と天窓には強化ガラス(合わせガラス)を採用しました。
- ③ ツインワイパ
前窓を拭う面積を広げ、視認性を向上しました。
- ④ キャブ前面上下縦椽ガード
フロントの動きにより視界が妨げられない縦椽構造を採用しました。

フロントラインナップ

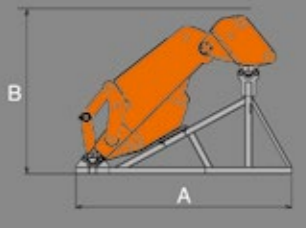
本体+ロアブーム+カウンタウエイト



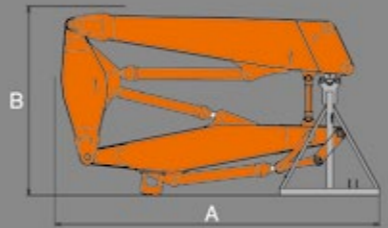
3段ショートリーチ



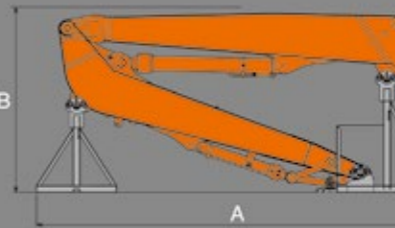
2段ショートリーチ



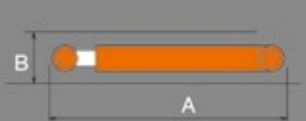
3段ハイリフト



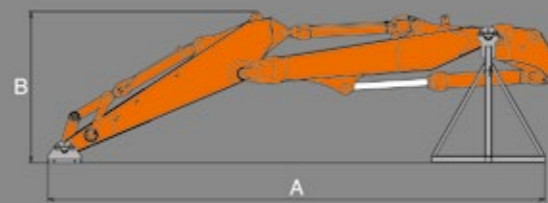
2段ハイリフト



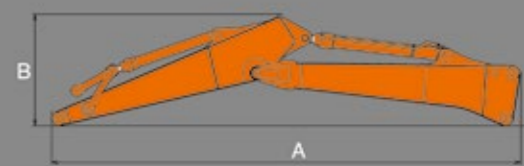
ジブシリンダ



ツーピースブーム



バックホウ



仕様		A:長さ mm	B:高さ mm	幅 mm	質量 kg	置台 kg
本体+ロアブーム + 8,160 kgカウンタウエイト+ 600 mm シュー		5,850	3,100	2,990	24,500	-
フロント	3段ショートリーチ	4,870	2,470	1,900	3,340	570
	ジブシリンダ	2,200	400	400	393	
	2段ショートリーチ	3,240	2,480	1,950	2,200	460
	ジブシリンダ	2,200	400	400	393	
	3段ハイリフト	4,870	2,830	1,600	3,530	370
	2段ハイリフト	6,000	2,780	1,500	3,420	600
ツーピースブーム	7,460	2,260	1,700	3,570	430	
バックホウ	6,680	1,490	500	2,460	-	

※ 1. 置台は、オプションです。
 ※ 2. 輸送する時は、置台だけではなく、フロント自体も固定する必要があります。
 ※ 3. バックホウフロントの置台の設定はありません。

3 段ショートリーチフロント

- ・クラスを大きく超えた4,300 kgまでの大型アタッチメントの装着が可能です。
- ・3段式フロントと作業範囲警報装置の組み合わせにより、遠くから手前まで、幅広い範囲で作業出来ます。
- ・アームは、シリンダガードを兼ねた専用設計です。



2 段ショートリーチフロント

- ・3段ショートリーチのミドルアームを外す事で2段ショートリーチに変更可能です。
- ・3段ショートリーチに比べ、フロントがシンプルな組み合わせになっており操作し易く、全周囲・全範囲で作業が可能です。

※3段、2段ショートリーチフロントは、30トンクラス用のアタッチメントを装着可能ですが、作業スピードは30トンクラスとは異なります。

3 段ハイリフトフロント

- ・ハイリフト専用機と同様に3段・2段フロントから選択可能です。
- ・3段フロントは、広い可動域を生かした解体作業に適した構造となっています。



2 段ハイリフトフロント

- ・2段フロントは、シンプルな構造で操作し易くスピーディな解体作業が行えます。

※マルチブーム仕様機の2段ハイリフトは、バックホウ併用タイプと異なる為、バケットを装着して作業を行う事は出来ません。

ツーピースブームフロント

- ・ツーピースブームは、ブームを伸ばすと、高い作業範囲を生かし、3～4階建ての解体が可能です。
- ・ブームを縮めると、バックホウに比べ、より深い基礎の解体に使用出来ます。



バックホウフロント

- ・標準機と同等の作業範囲で使用可能なバックホウフロントも選択出来ます。

※本体が解体専用機の為、掘削作業には使用出来ません。ガラの掻きよせや軽掘削に使用してください。

※バックホウフロントを使用する際は、6,900 kgカウンタウエイトに変更する必要があります。

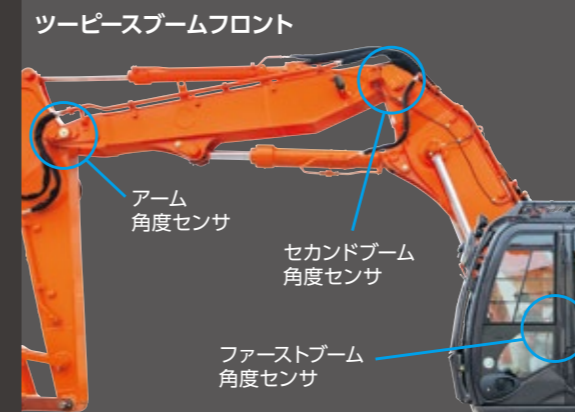
作業範囲警報装置

労働安全衛生規則に規定された、特定解体用機械が要する前方安定度に準拠するための警音を発する装置です。より安全な作業を行っていただくためのものです。

フロントリミットスイッチ



フロント角度センサ



運転席内操作スイッチ

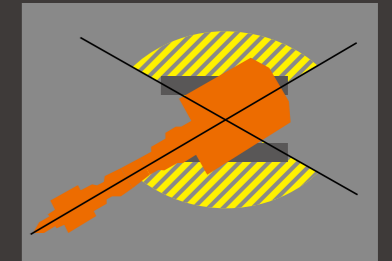


上部旋回体位置センサ



本体前後方向角度（上部旋回体位置センサ）とショートリーチフロントのフロント角度（ロアームとミドルアーム2カ所のフロントリミットスイッチ）より作業位置を演算し、許容安定度を確保できない作業位置にあると警報ブザーが鳴ります。

作業警報範囲



作業位置が斜線範囲内に入るとフロント角度センサと上部旋回体位置センサが位置を検出し、設定された安定度の範囲を超えるとオペレータにブザーで警告します。

注意：3段ショートリーチフロントとツーピースブームフロント作業時には操作スイッチをONにしてください。

ショートリーチ

仕様

型式		ZX225USRLCK-6	
フロントタイプ		3段ショートリーチ	2段ショートリーチ
運転質量	kg	32,600	31,400
アタッチメント装着可能質量	kg	4,300	
標準バケット容量 新JIS	m ³	1.4	
接地圧	kPa	66	64
旋回速度	min ⁻¹ (rpm)	11.8 (11.8)	
走行速度 (高/低)	km/h	5.5 / 3.5	
エンジン	名称	いすゞAR-4HK1X	
	形式	水冷式4気筒直接噴射式 電子制御式	
	定格出力	kW/min ⁻¹ (PS/rpm) 122 / 2,000 (166 / 2,000)	
油圧装置	油圧ポンプ型式	可変容量形ピストン式 x 3、歯車式 x 1	
	主リリーフ弁セット圧	Mpa(kgf/cm ²) 34.3(350)	
	旋回油圧モータ形式	定容量形ピストン式 x 1	
油類の容量	走行油圧モータ形式	定容量形ピストン式 x 2	
	燃料タンク容量 (軽油)	L 380	
	作動油量 (交換油量)	L 全量 240 (タンク基準レベル 130)	
	エンジンオイル容量	L 23	
	尿素水タンク容量	L 35	

(注) 単位は、国際単位系 (SI) による表示です。() 内は、従来の単位表示を参考値として併記しました。

装備品一覧

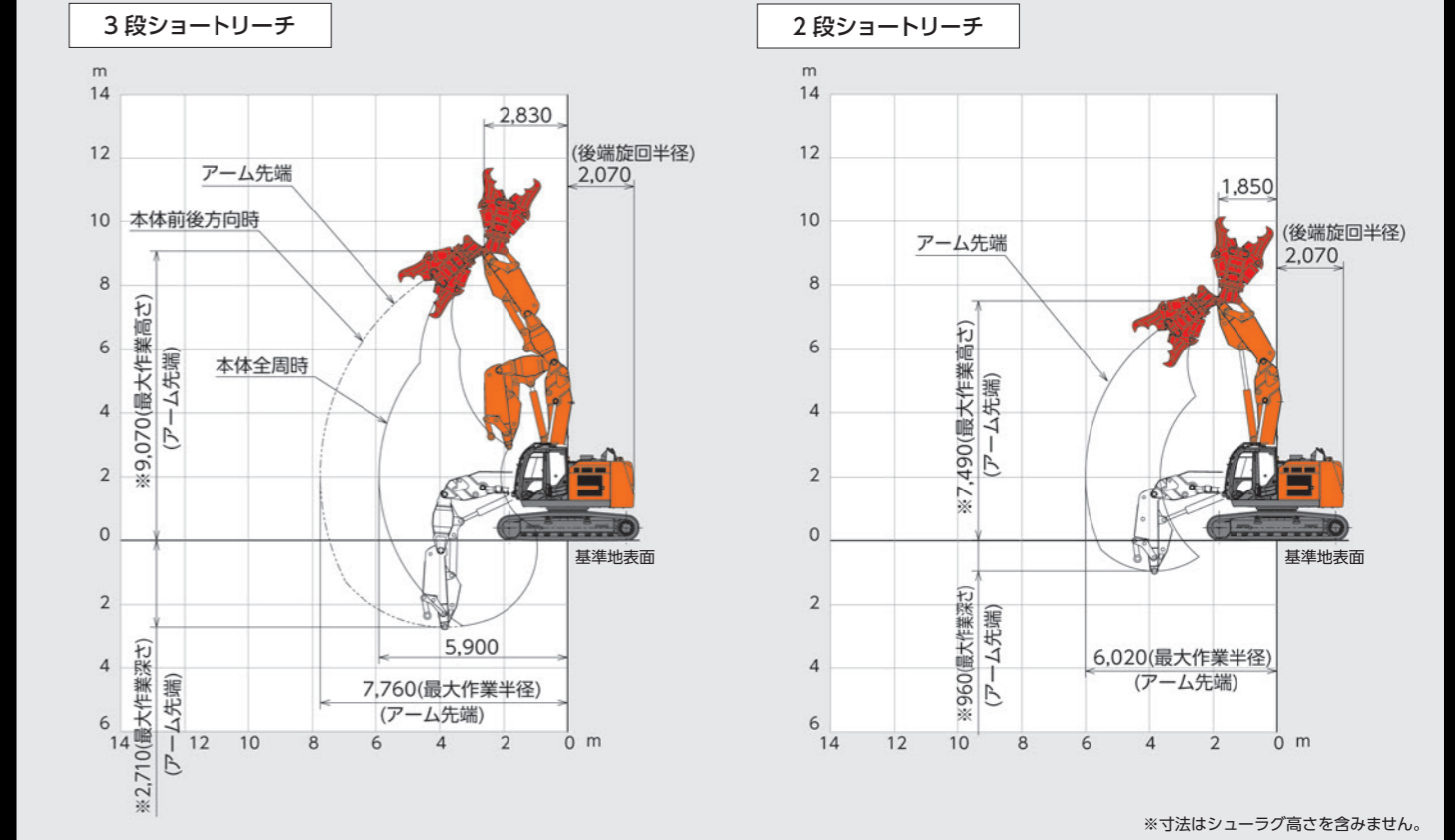
型式		ZX225USRLCK-6	
フロントタイプ		3段ショートリーチ	2段ショートリーチ
フロント	マルチブーム用ロアーム	○	○
	ショートリーチ用ミドルアーム	○	—
	大型アタッチメント用ショートリーチアーム	○	○
シュー	600 mm 強化型グロウサーシュー	○	○
カウンタウエイト	8,160 kgカウンタウエイト (吊具付き)	○	○
キャブ	解体キャブ	○	○
	キャブ前面上下縦柵ガード	○	○
	キャブ前面上下縦柵ガード ISO(OPG) レベル II 適合	●	●
アタッチメント配管	キャブ天井縦柵ガード	○	○
	アタッチメント基本配管	○	○
	ブレーカ、破碎機共用配管 (NPK)	○	○
	ブレーカ、破碎機共用配管 (NPK 以外)	○	○
	アシスト配管	○	○
	電気式操作用品 (アシスト操作レバー)	●	●
	油圧式操作用品 (アシスト操作レバー)	●	●
安全装置	PTO バルブ用品	●	●
	アディショナルポンプ	●	●
	アタッチメント速度切替え配管 (2 速切替え)	○	○
	パイロットアキュムレータ	○	○
ライト	旋回警報装置	●	●
	走行警報装置	●	●
	作業範囲警報装置	○	—
その他	キャブ上作業灯 (LED)	●	●
	LED ブーム作業灯 (両側)	●	●
	LED 周囲照明	●	●
その他	本体丸吊り用ブラケット	○	○
	トラックガード (3 個)	○	○
	トラックアンダーカバー	○	○
	旋回体アンダーカバー (強化型)	○	○
	セレクトバルブ式マルチレバー (4Way)	●	●
	燃料給油ポンプ	●	●
	プレクリーナ付きエアクリーナ	●	●

使用上の注意

- ・3段ショートリーチフロントの本体全周方向の作業は、作業範囲の制限があります。
- ・最小フロント半径時にアタッチメント (バケット) とキャブが干渉する場合があります。
- ・フロント各シリンダのストロークエンドの作業やフロント姿勢により、シリンダや構造物に大きな力がかかり、機械の寿命を低下させます。
- ・アタッチメントを利用し旋回力を利用した横当ては、フロント及び本体に大きな力がかかり、機械の寿命を低下させます。

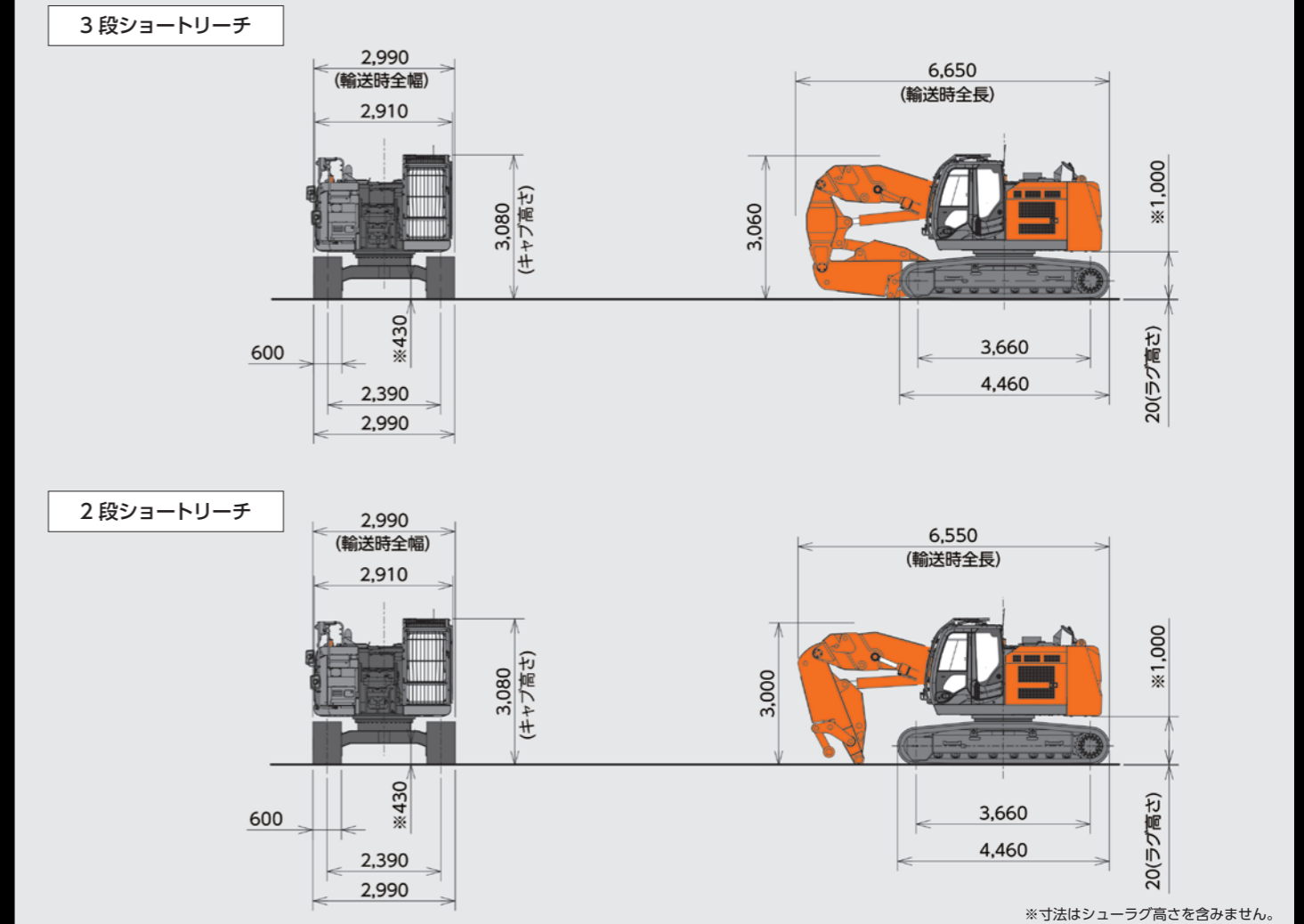
作業範囲図

単位: mm



寸法図

単位: mm



ハイリフト

仕様

型式		ZX225USRLCK-6	
フロントタイプ		3段ハイリフト	2段ハイリフト
運転質量	kg	30,700	30,600
アタッチメント装着可能質量	kg	2,600	
接地圧	kPa	62	
回転速度	min ⁻¹ (rpm)	11.8 (11.8)	
走行速度 (高 / 低)	km/h	5.5 / 3.5	
エンジン	名称	いすゞAR-4HK1X	
	形式	水冷式4気筒直接噴射式 電子制御式	
	定格出力	kW/min ⁻¹ (PS/rpm) 122 / 2,000 (166 / 2,000)	
油圧装置	油圧ポンプ型式	可変容量形ピストン式 x 3、歯車式 x 1	
	主リリーフ弁セット圧	Mpa(kgf/cm ²) 34.3(350)	
	旋回油圧モータ形式	定容量形ピストン式 x 1	
	走行油圧モータ形式	定容量形ピストン式 x 2	
油類の容量	燃料タンク容量 (軽油)	L 380	
	作動油量 (交換油量)	L 全量 240 (タンク基準レベル 130)	
	エンジンオイル容量	L 23	
	尿素水タンク容量	L 35	

(注) 単位は、国際単位系 (SI) による表示です。() 内は、従来の単位表示を参考値として併記しました。

装備品一覧

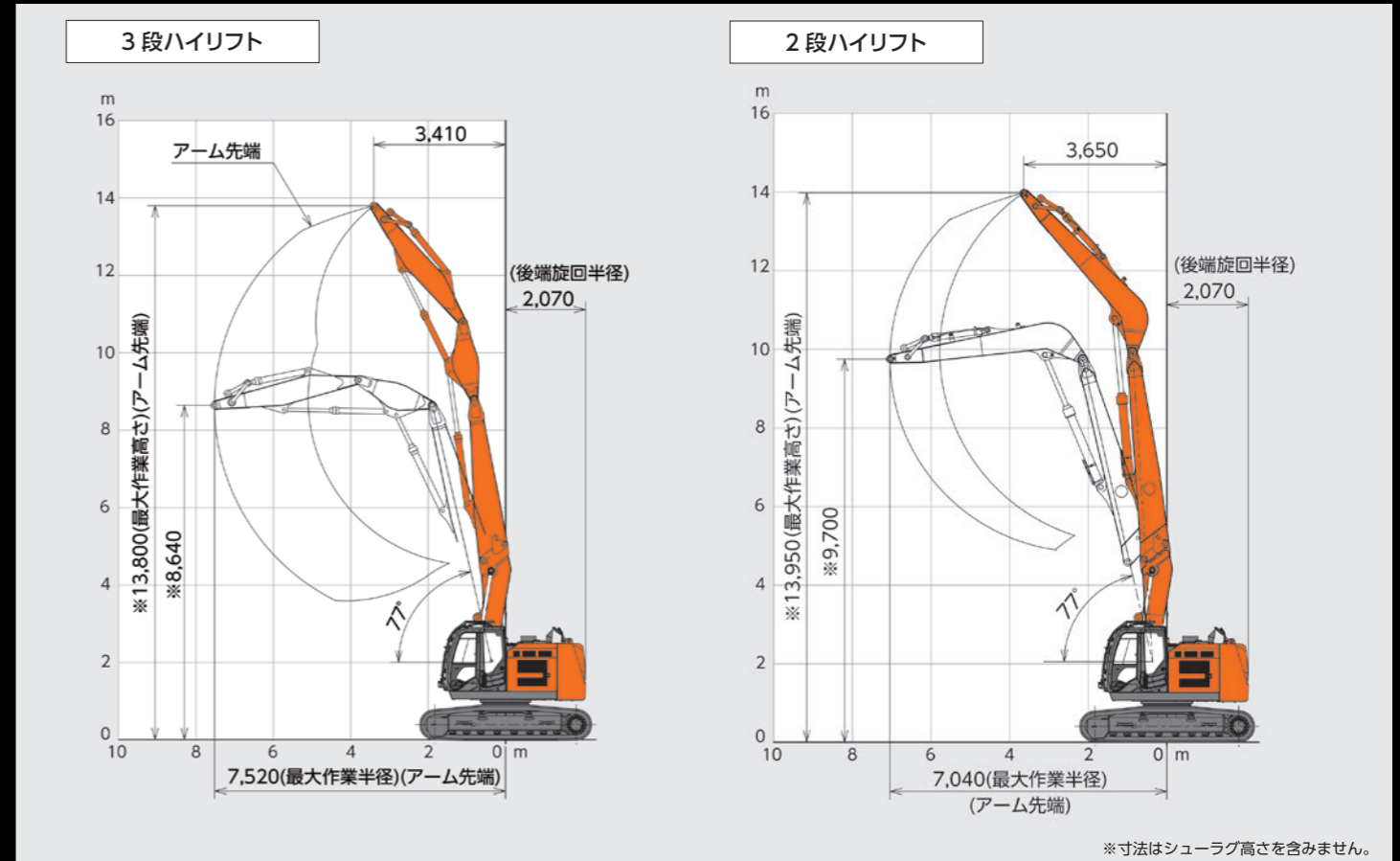
型式		ZX225USRLCK-6	
フロントタイプ		3段ハイリフト	2段ハイリフト
フロント	マルチブーム用ロアブーム	○	○
	3段ハイリフト	○	—
	2段ハイリフト	—	○
シュー	600 mm 強化型ブローサシュー	○	○
カウンタウエイト	8,160 kgカウンタウエイト (吊具付き)	○	○
キャブ	解体キャブ	○	○
	キャブ前面上下縦横ガード	○	○
	キャブ前面上下縦横ガード ISO(OPG) レベルⅡ 適合	●	●
	キャブ天井縦横ガード	○	○
アタッチメント配管	アタッチメント基本配管	○	○
	ブレーカ、破砕機共用配管 (NPK)	○	○
	ブレーカ、破砕機共用配管 (NPK 以外)	○	○
	アシスト配管		
	・電気式操作用品 (アシスト操作用レバー)	●	●
	・油圧式操作用品 (アシスト操作用レバー)	●	●
	・PTOバルブ用品	●	●
	・アディショナルポンプ	●	●
	・アタッチメント速度切替え配管 (2速切替え)	○	○
	・パイロットアキュムレータ	○	○
安全装置	旋回警報装置	●	●
	走行警報装置	●	●
	ブーム角度警報装置	○	○
ライト	キャブ上作業灯 (LED)	●	●
	LEDブーム作業灯 (両側)	●	●
	LED周囲照明	●	●
その他	本体丸吊り用ブラケット	○	○
	トラックガード (3個)	○	○
	トラックアンダーカバー	○	○
	旋回体アンダーカバー (強化型)	○	○
	セレクトバルブ式マルチレバー (4Way)	●	●
	燃料給油ポンプ	●	●
	プレクリーナ付きエアクリーナ	●	●

使用上の注意

- ・ハイリフトフロントは、傾斜地、ガラ上での作業は禁止です。作業は水平堅土上で行ってください。
- ・フロント各シリンダのストロークエンドの作業やフロント姿勢により、シリンダや構造物に大きな力がかかり、機械の寿命を低下させます。
- ・アタッチメントを利用し旋回力を利用した横当ては、フロント及び本体に大きな力がかかり、機械の寿命を低下させます。

作業範囲図

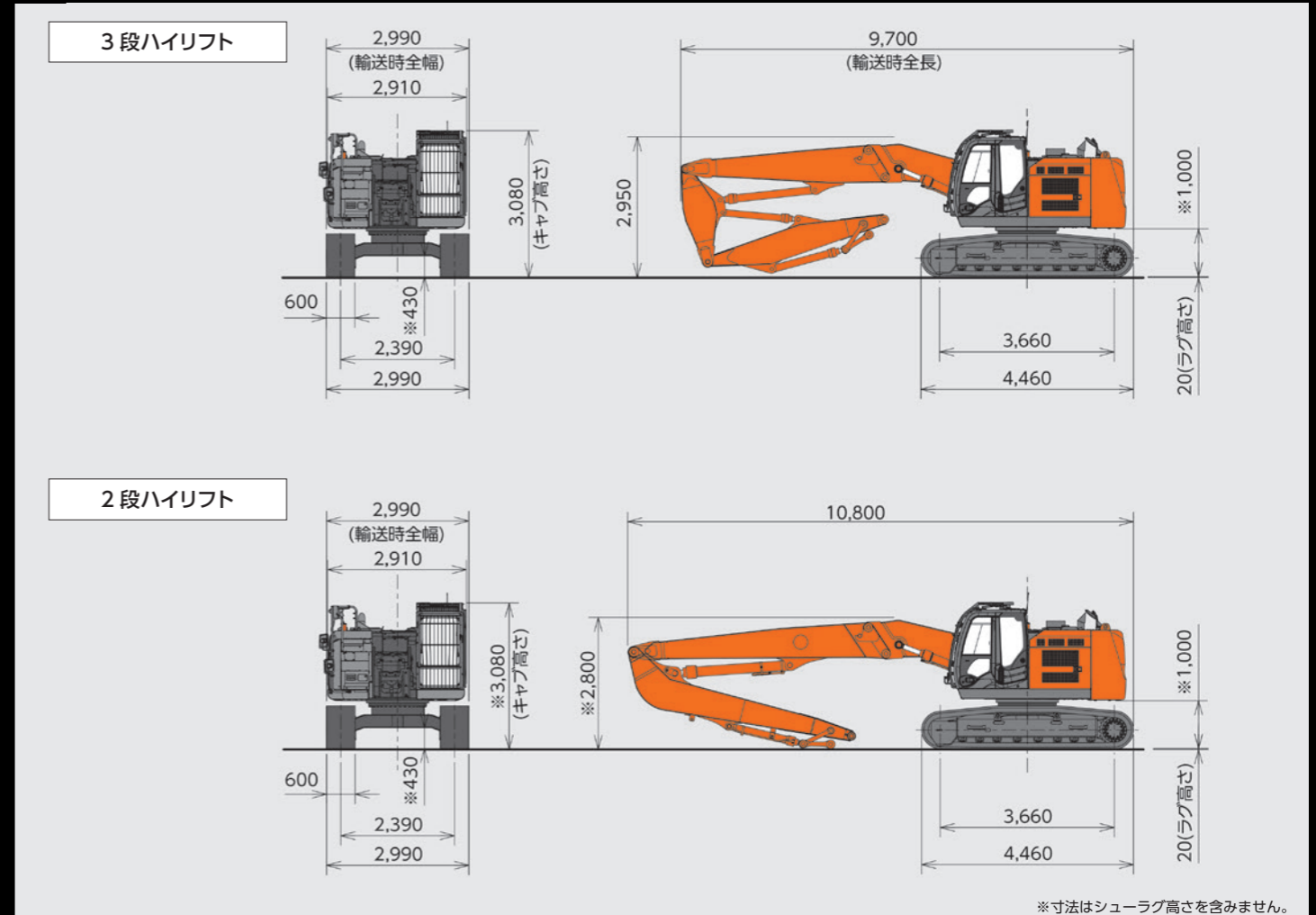
単位: mm



※寸法はシューラグ高さを含みません。

寸法図

単位: mm



※寸法はシューラグ高さを含みません。

ツープースブーム／バックホウ

仕様

型式		ZX225USRLCK-6	
フロントタイプ		ツープースブーム	バックホウ
運転質量	kg	30,700	28,300
アタッチメント装着可能質量	kg	2,600	
標準バケット容量 新JIS	m ³	0.8	
接地圧	kPa	62	59
旋回速度	min ⁻¹ (rpm)	11.8 (11.8)	
走行速度 (高 / 低)	km/h	5.5 / 3.5	
エンジン	名称	いすゞAR-4HK1X	
	形式	水冷式4気筒直接噴射式 電子制御式	
油圧装置	定格出力	kW/min ⁻¹ (PS/rpm) 122 / 2,000 (166 / 2,000)	
	油圧ポンプ型式	可変容量形ピストン式 x 3、歯車式 x 1	
	主リリーフ弁セット圧	Mpa(kgf/cm ²) 34.3(350)	
	旋回油圧モータ形式	定容量形ピストン式 x 1	
油類の容量	走行油圧モータ形式	定容量形ピストン式 x 2	
	燃料タンク容量 (軽油)	L	380
	作動油量 (交換油量)	L	全量 240 (タンク基準レベル 130)
	エンジンオイル容量	L	23
	尿素水タンク容量	L	35

(注) 単位は、国際単位系 (SI) による表示です。() 内は、従来の単位表示を参考値として併記しました。

装備品一覧

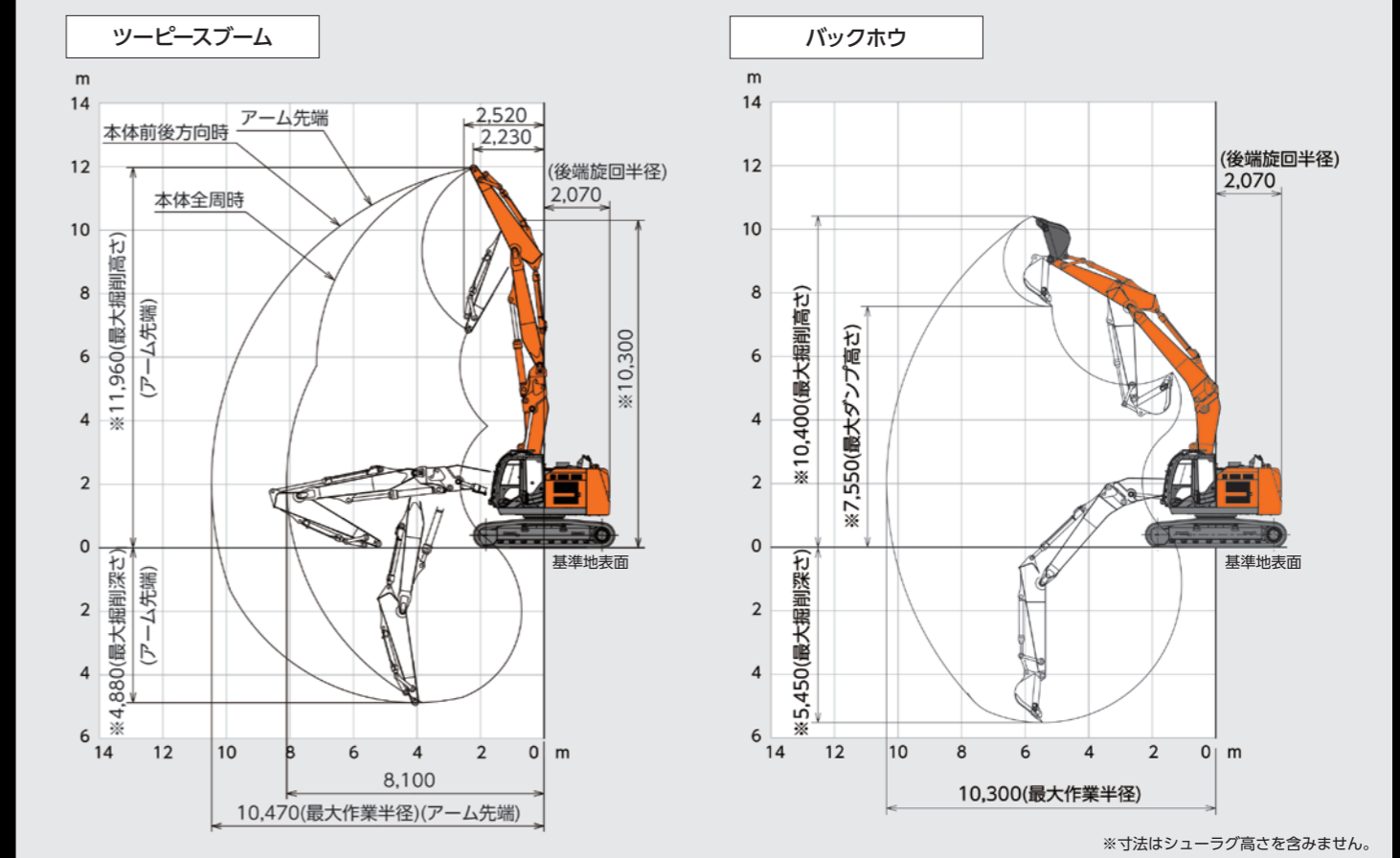
型式		ZX225USRLCK-6	
フロントタイプ		ツープースブーム	バックホウ
フロント	マルチブーム用リアブーム	○	○
フロント	ツープースブーム	○	—
	バックホウ	—	○
シュー	600 mm 強化型グロウサーシュー	○	○
カウンタウエイト	8,160 kgカウンタウエイト (吊具付き)	○	—
	6,900 kgカウンタウエイト (0.6t 増量)	—	○
キャブ	解体キャブ	○	○
	キャブ前面上下縦横ガード	○	○
	キャブ前面上下縦横ガード ISO(OPG) レベルII 適合	●	●
	キャブ天井縦横ガード	○	○
アタッチメント配管	アタッチメント基本配管	○	○
	ブレーカ、破砕機共用配管 (NPK)	○	○
	ブレーカ、破砕機共用配管 (NPK 以外)	○	○
	アシスト配管	○	○
	・電気式操作用品 (アシスト操作用レバー)	●	●
	・油圧式操作用品 (アシスト操作用レバー)	●	●
	・PTOバルブ用品	●	●
	・アディショナルポンプ	●	●
・アタッチメント速度切替え配管 (2速切替え)	○	○	
・パイロットアクيومレータ	○	○	
安全装置	旋回警報装置	●	●
	走行警報装置	●	●
	作業範囲警報装置	○	—
ライト	キャブ上作業灯 (LED)	●	●
	LED ブーム作業灯 (両側)	●	●
	LED 周囲照明	●	●
その他	本体丸吊り用ブラケット	○	○
	トラックガード (3 個)	○	○
	トラックアンダーカバー	○	○
	旋回体アンダーカバー (強化型)	○	○
	セレクトバルブ式マルチレバー (4Way)	●	●
燃料給油ポンプ	●	●	
プレクリーナ付きエアクリーナ	●	●	

使用上の注意

- ・ツープースブームフロントの本体全周方向の作業は、作業範囲の制限があります。
- ・最小フロント半径時にアタッチメント (バケット) とキャブが干渉する場合があります。
- ・フロント各シリンダのストロークエンドの作業やフロント姿勢により、シリンダや構造物に大きな力がかかり、機械の寿命を低下させます。
- ・アタッチメントを利用し旋回力を利用した横当ては、フロント及び本体に大きな力がかかり、機械の寿命を低下させます。
- ・バックホウフロントを利用する時は、6,900kgのカウンタウエイトに交換する必要があります。

作業範囲図

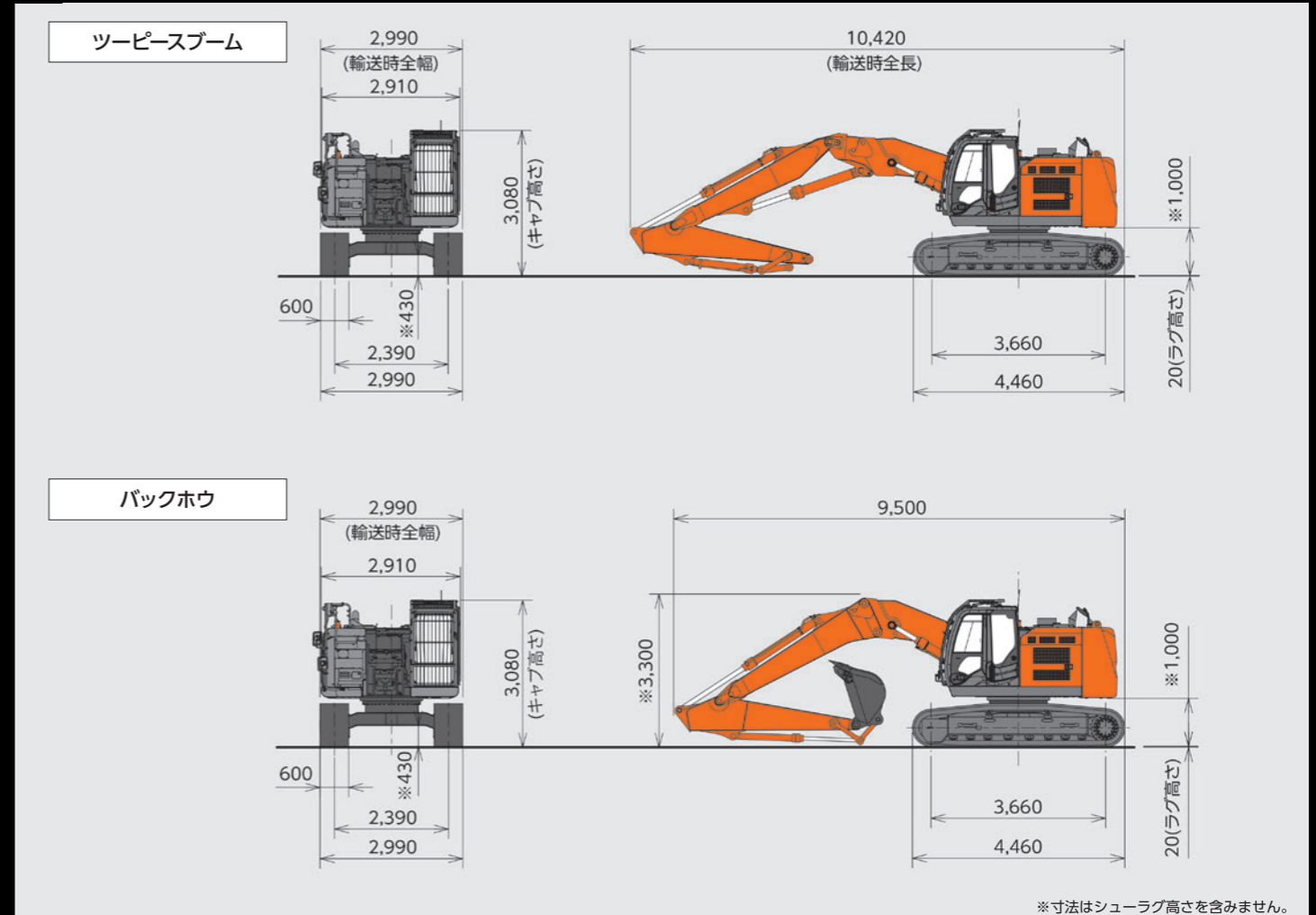
単位: mm



※寸法はシューラグ高さを含みません。

寸法図

単位: mm



※寸法はシューラグ高さを含みません。

- カタログに記載した内容は、予告なく変更することがあります。機械の色および内装色は撮影、印刷インキの関係で実際の色とは異なって見えることがあります。
- 掲載写真は販売仕様と一部異なる場合があります。また、オプション品を含んでいる場合もあります。
- 掲載写真には、カタログ撮影用の姿勢のものが含まれています。機械を離れるときには、必ず作業装置を接地させてください。
- 機体質量3トン以上のバケットを装着した建設機械の運転には「車両系建設機械（整地・運搬・積み込み用・掘削用）運転技能講習修了証」の取得、機体質量3トン未満には「車両系建設機械（整地・運搬・積み込み用・掘削用）運転特別教育」の受講が必要です。
- 機体質量3トン以上のブレード、鉄骨切断機（鉄骨切断機、コンクリート圧砕機、解体用つかみ機）の運転には、「車両系建設機械（解体用）運転技能講習修了証」の取得、機体質量3トン未満には「車両系建設機械（解体用）運転特別教育」の受講が必要です。（平成25年7月1日、労働安全衛生規則改正による）
- 「ZAXIS」は、日立建機（株）の登録商標です。

日立建機日本株式会社

埼玉県草加市弁天 5-33-25 〒340-0004
 マーケティング戦略統括部 ☎(048)935-2111
 販売企画部

日立建機日本公式 HP
<https://japan.hitachi-kenki.co.jp/>



正しい操作と、周囲への思いやりは、安全作業の第一歩です。
 ご使用前に、必ず「取扱説明書」をよく読み、正しくお使いください。

お問い合わせは…

KA-JA356JP

21.12 (KA/KA,GT2)